



Srstnatá zver - cicavce

***Srstnatá zver* je špecifické označenie pre zoologicky rôznorodú skupinu tých druhov cicavcov, ktorými sa zaoberá poľovníctvo.**



Chrup cicavcov je heterodontný - tvarovo rozlíšený na hryzáky (I), očné zuby (C), črenové zuby (P) a stoličky (M).

U mláďat najprv rastie mliečny chrup, ktorý je neskôr nahradený chrupom trvalým.

Pri vývoji trvalého chrupu vznikli v dôsledku potravnjej špecializácie rôzne druho-vo charakteristické odlišnosti, ako je napríklad absencia niektorých typov zubov v chrupe (napr. hlodavce, väčšina raticovej zveri apod.) alebo funkčná zmena tvaru niektorých zubov (zbrane u diviaka).



Rozvoj kožných žliaz

- uplatnenie v termoregulácii (potné žľazy)
- v sociálnej komunikácii (pachové žľazy)
- vo výžive mláďat materským mliekom (mliečne žľazy)

Vznik placenty, živorodosti - užšie vzťahy medzi rodičmi a mláďatami, ktorých výsledným efektom sú u všetkých cicavcov rozvinuté sociálne vzťahy



Rozmnožovanie

prenatálne obdobie (tj. pred narodením v maternici matky)

postnatálne obdobie (po narodení)

Doba párenia - ruja (*oestrus*)

väčšinou raz ročne (tzv. monoestrické druhy)

dvakrát, viackrát ročne (tzv. polyestrické druhy ondatra, veverica, zajac a králik).

Doba ruje súvisí s dobou ovulácie u samíc a je synchronizovaná tak, aby sa mláďatá rodili v potravne priaznivom období.

Ochrana pred narodením v nepriaznivom období : predĺžená alebo latentná gravidita, ktorá predlžuje obdobie gravidity zastavením embryonálneho vývinu v štádiu blastocysty (niektoré lasicovité šelmy, medveď, srnec)

Možnosť opätovného oplodnenia gravidnej zajačice - superfetácia.

nidikolné mláďatá - rodia sa
slepé, hluché, bez srsti a s
veľmi obmedzenou
schopnosťou pohybu (napr.
jež, šelmy, králik)





Zver srstnatá (**Cicavce**)

Trieda: **cicavce** (*Mammalia*)

Podtrieda: **živorodé** (*Theria*)

Nadrad: **placentovce** (*Placentalia*)

Rad: **hmyzožravce** (*Insectivora*)

Rad: **šelmy** (*Carnivora*)

Rad: **párnokopytníky** (*Artiodactyla*)

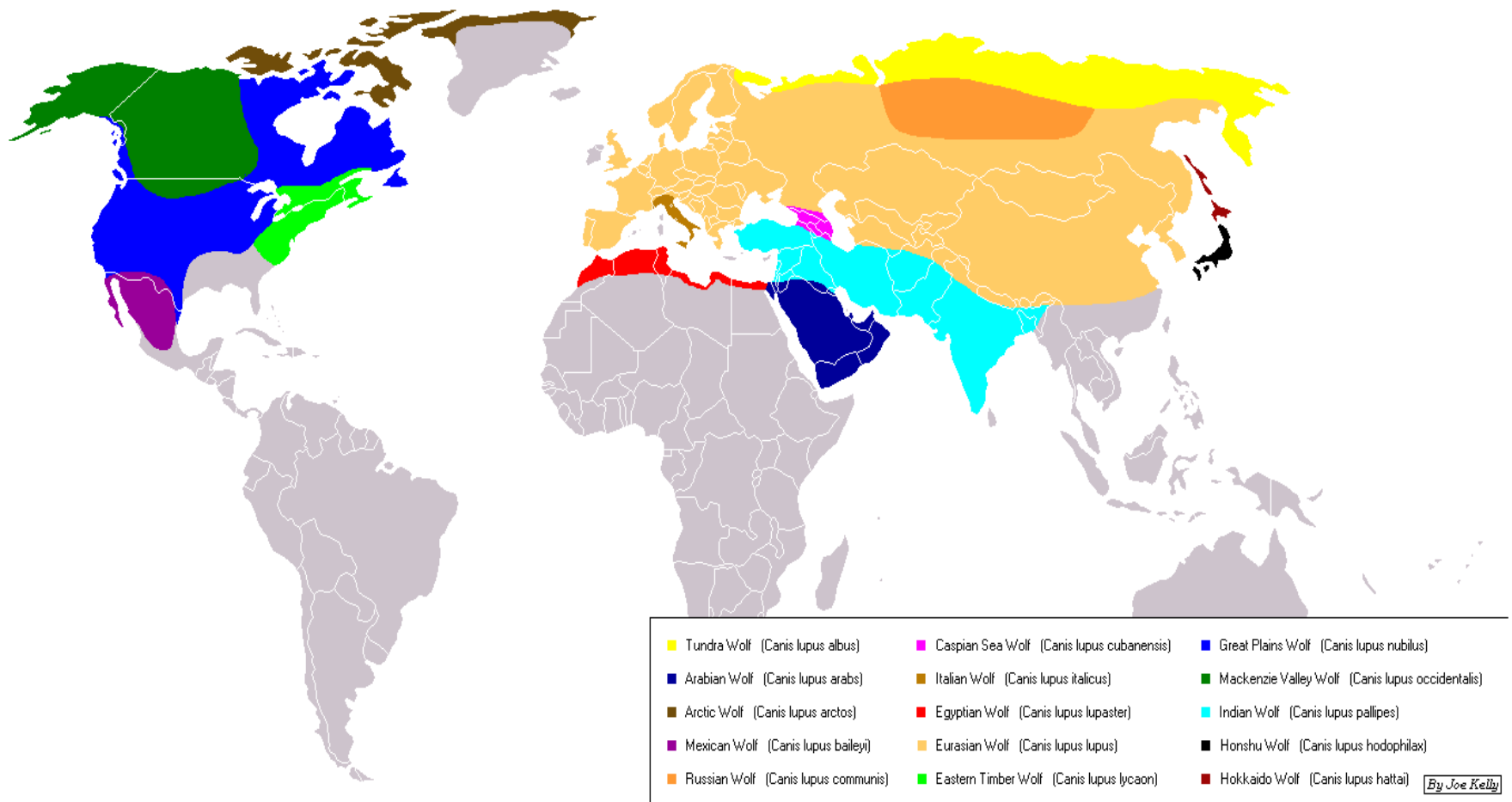
Rad: **myšotvaré** (*Rodentia*)

Rad: **zajacotvaré** (*Lagomorpha*)

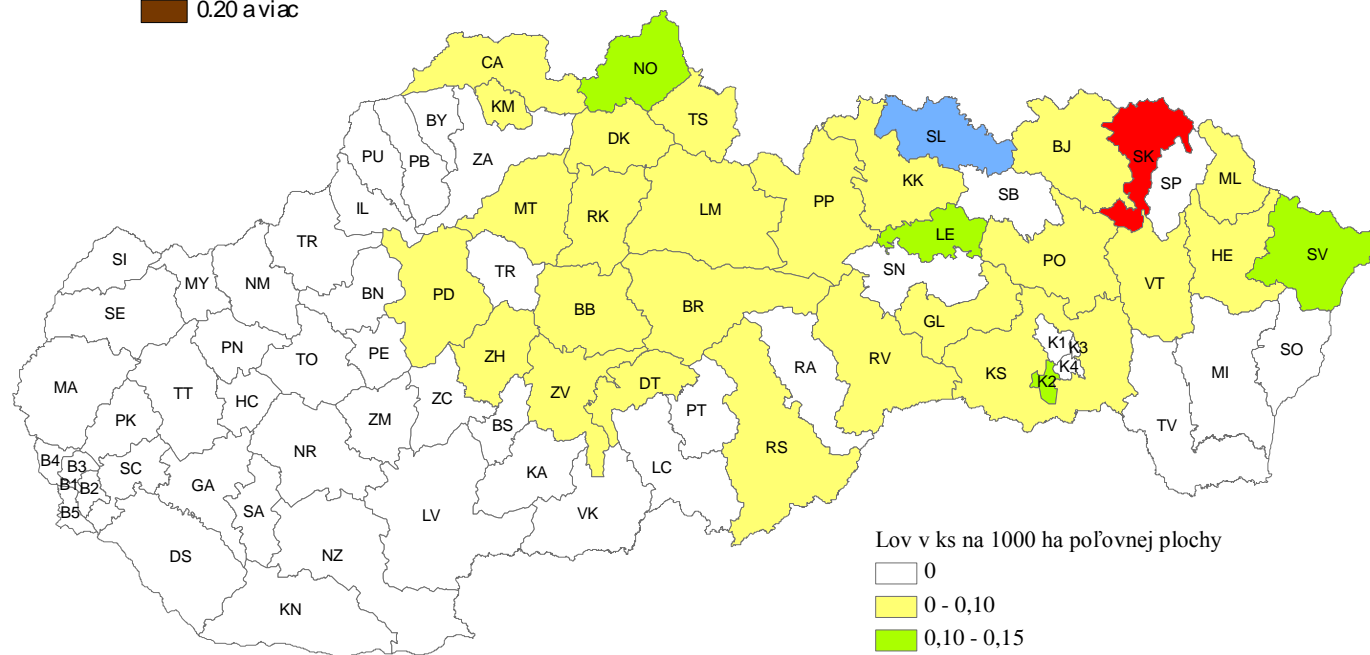
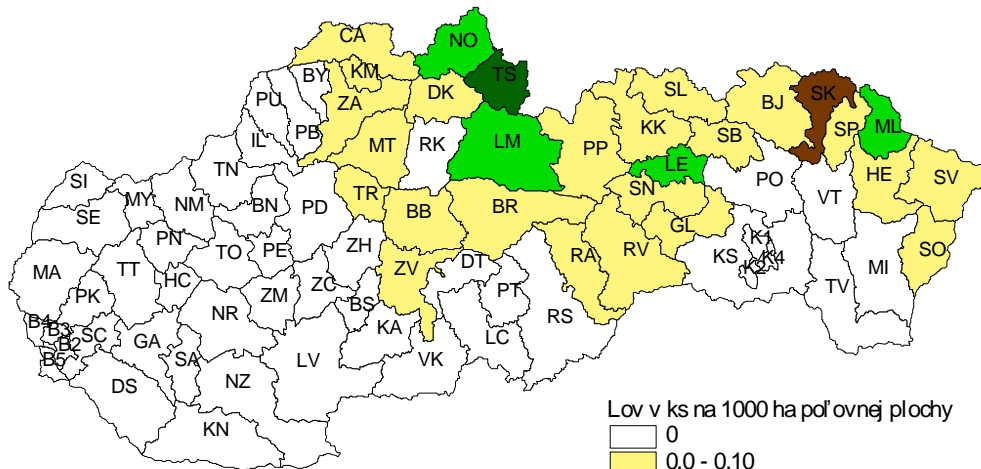




Rozšírenie a biotop



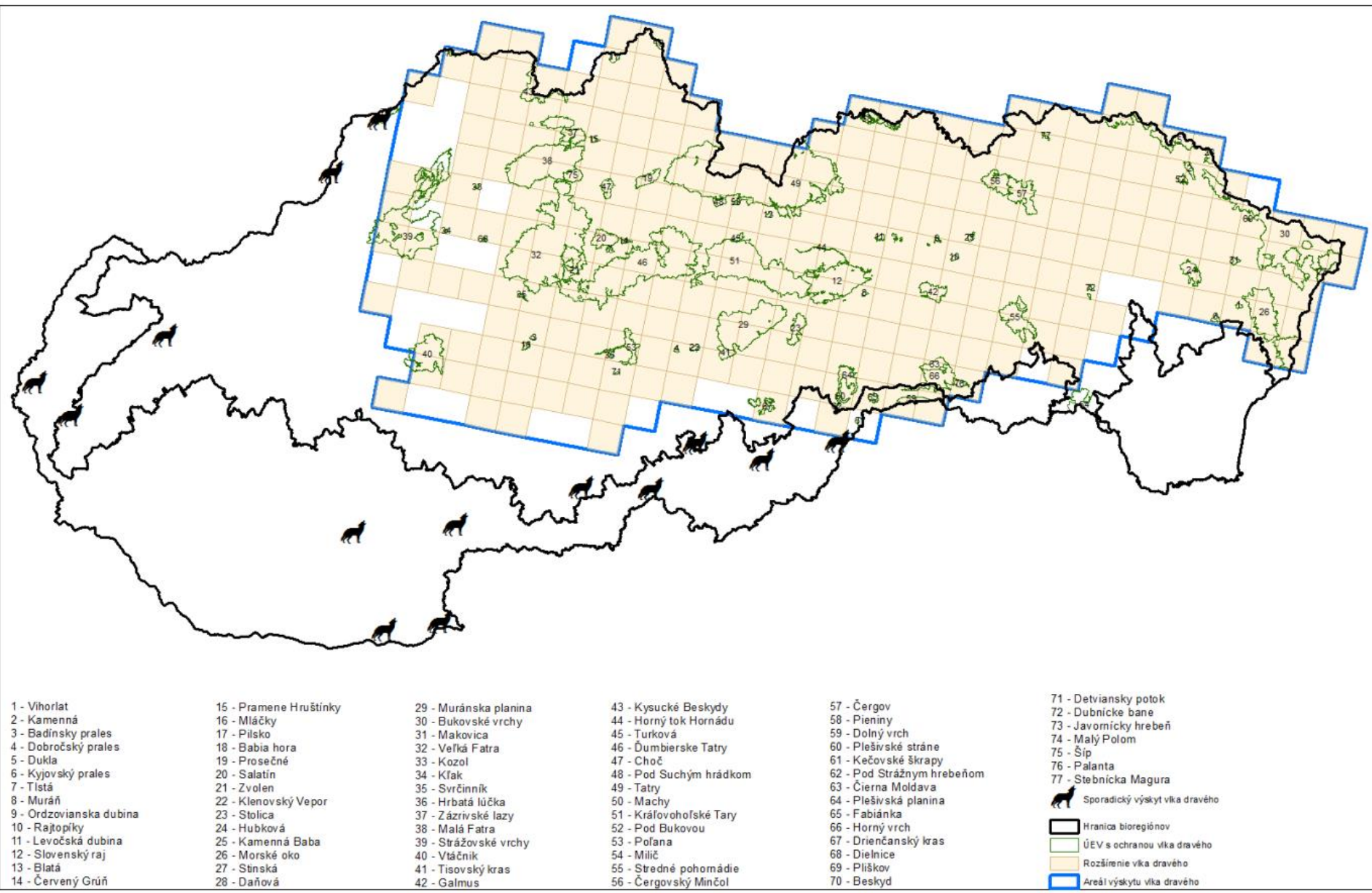
Úlovok vlka dravého na Slovensku v roku 2002 podľa okresov



lov v roku 2009


Lov v ks na 1000 ha poľovnej plochy


0
0 - 0,10
0,10 - 0,15
0,15 - 0,20
0,20 a viac

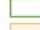



- | | | | | |
|-------------------------|------------------------|-----------------------|-------------------------|----------------------------|
| 1 - Vihorlat | 15 - Pramene Hruštinky | 29 - Muránska planina | 43 - Kysucké Beskydy | 57 - Čergov |
| 2 - Kamenná | 16 - Mláčky | 30 - Bukovské vrchy | 44 - Horný tok Hornádu | 58 - Pieniny |
| 3 - Baďinský prales | 17 - Pilsko | 31 - Makovica | 45 - Turková | 59 - Dolný vrch |
| 4 - Dobročský prales | 18 - Babia hora | 32 - Veľká Fatra | 46 - Ďumbierske Tatry | 60 - Plešivské stráne |
| 5 - Dukla | 19 - Prosečné | 33 - Kozol | 47 - Choč | 61 - Kečovské škrapy |
| 6 - Kyjovský prales | 20 - Salatín | 34 - Kľak | 48 - Pod Suchým hrádkom | 62 - Pod Strážnym hrebeňom |
| 7 - Tlístá | 21 - Zvolen | 35 - Svrčinník | 49 - Tatry | 63 - Čierna Moldava |
| 8 - Muráň | 22 - Klenovský Vepor | 36 - Hrbatá lúčka | 50 - Machy | 64 - Plešivská planina |
| 9 - Ordzovianska dubina | 23 - Stolica | 37 - Zázrivské lazy | 51 - Kráľovoohľské Tary | 65 - Fabiánka |
| 10 - Rajtopľky | 24 - Hubková | 38 - Malá Fatra | 52 - Pod Bukovou | 66 - Horný vrch |
| 11 - Levočská dubina | 25 - Kamenná Baba | 39 - Strážovské vrchy | 53 - Pofana | 67 - Drienčanský kras |
| 12 - Slovenský raj | 26 - Morské oko | 40 - Vtáčnik | 54 - Milič | 68 - Dielnice |
| 13 - Blatá | 27 - Sĺnská | 41 - Tisovský kras | 55 - Stredné pohorádie | 69 - Pliškov |
| 14 - Červený Grúň | 28 - Daňová | 42 - Galmus | 56 - Čergovský Minčol | 70 - Beskydy |


- 71 - Detviensky potok
- 72 - Dubnicke bane
- 73 - Javomický hrebeň
- 74 - Malý Polom
- 75 - Šíp
- 76 - Palanta
- 77 - Stebnicka Magura

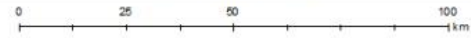
 Sporadický výskyt vlka dravého

 Hranica bioregiónov

 ÚEV s ochranou vlka dravého

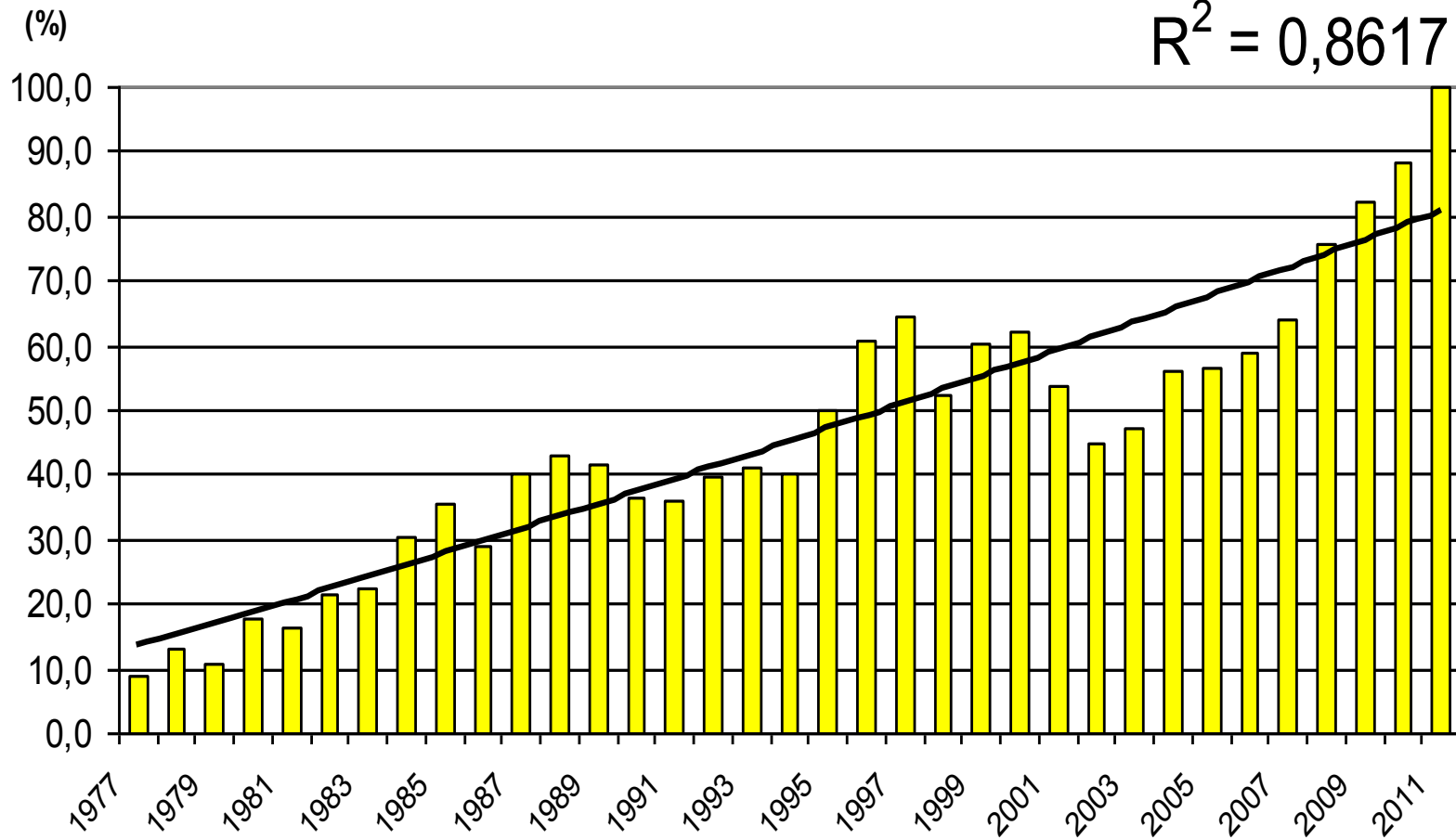
 Rozšírenie vlka dravého

 Areál výskytu vlka dravého

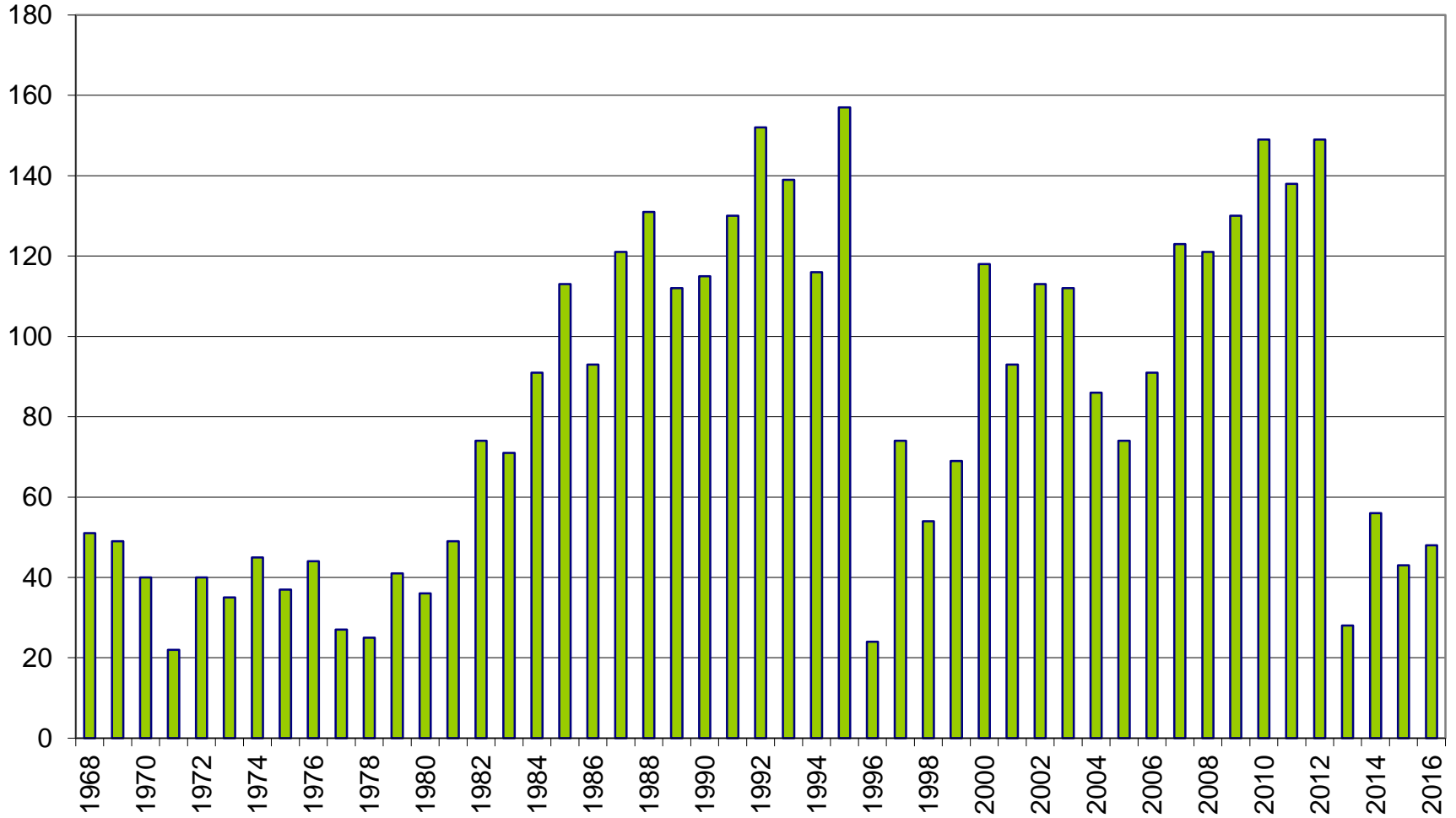


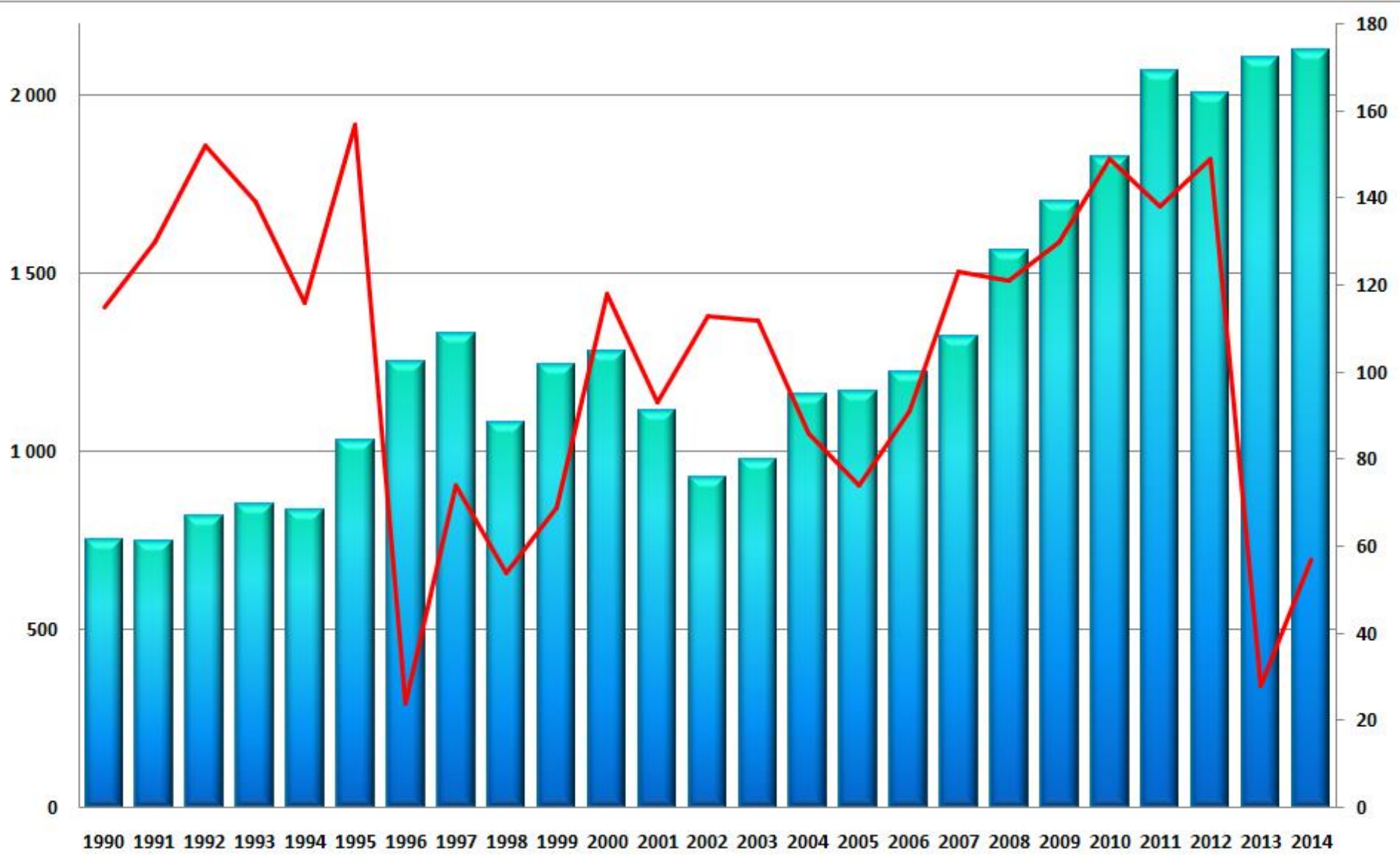
Vývoj JKS vlka na Slovensku

$R^2 = 0,8617$



Vývoj lovu vlka na Slovensku





Početnosť vlka v rokoch 1990 - 2014 (poľovnícka štatistika)

Lov vlka odstreľom v rokoch 1990 - 2014

Vlk dravý (Canis lupus)

Dĺžka tela až 160 cm, chvosta 60 cm, výška na kohútiku 90 cm a hmotnosť až 70 kg

Vlky sa honcujú v januári – februári a po 9 – 10 týždňoch rodí vlčica najčastejšie 4 – 8 mláďat. Víčatám sa otvárajú oči po 10 – 13 dňoch a cicajú asi 6 týždňov. Pohlavne dospievajú vo veku 2 (3) rokov a môžu sa dožiť 12 – 16 rokov.

Vlk je spoločenské zviera. Okrem krátkeho obdobia ruje žije v rodinných svorkách s pevnou sociálnou organizáciou a hierarchiou. Najčastejšie sú však vo svorke len rodičovský pár a ich tohoročné a vlaňajšie potomstvo. Hlavnou potravou vlka sú voľne žijúce kopytníky, u nás najmä jelenia, diviacia a srnčia, ale nepohrdne ani rôznymi menšími stavovcami, väčším hmyzom a lesnými plodmi.

Vlk je v SR zverou s povoleným časom lovu od 1. novembra do 15. januára s výnimkou oblastí migračných trás (Kysuce, Slovenský kras)

Kvóta na rok 2017 – 76 jedincov

Líška hrdzavá (Vulpes vulpes)

Dĺžka tela až 90 cm, chvost 50 cm, výška na kohútiku je 40 cm a hmotnosť 10 kg.

Honcovanie prebieha za hlasného prejavu (tzv. kankania) od januára do marca.

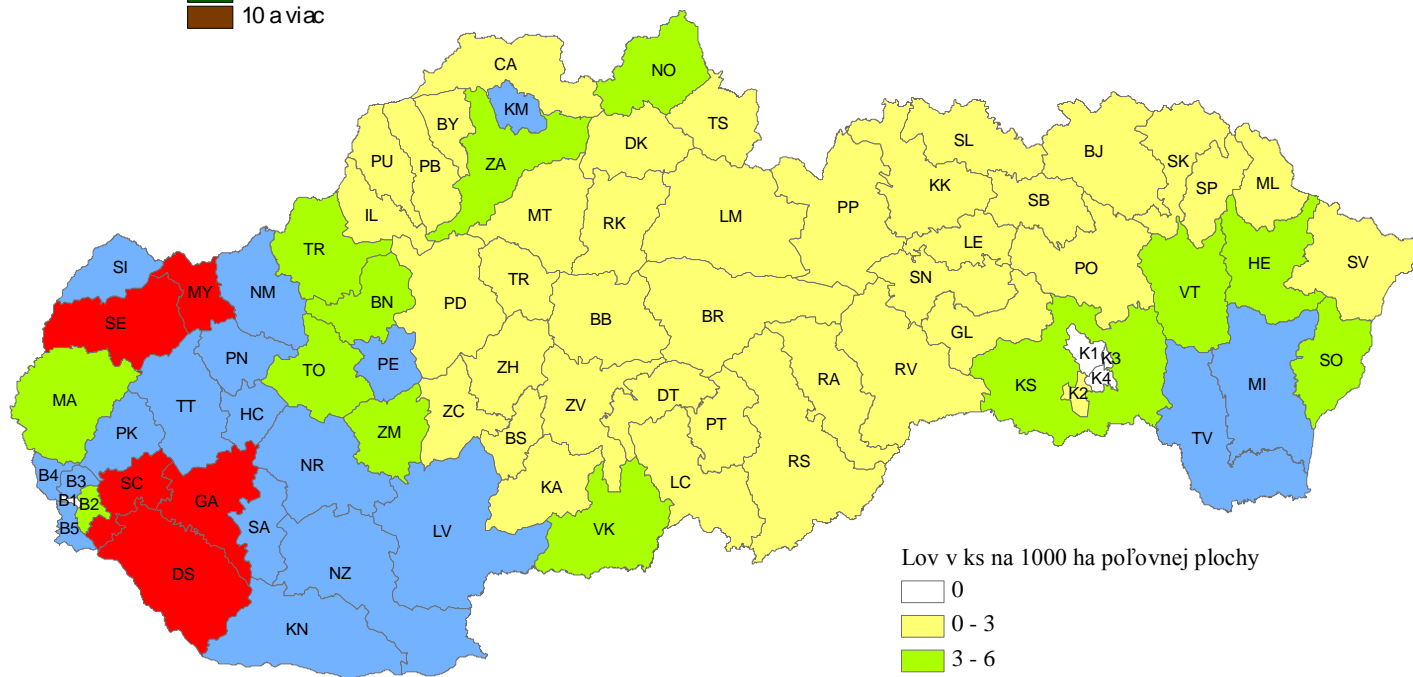
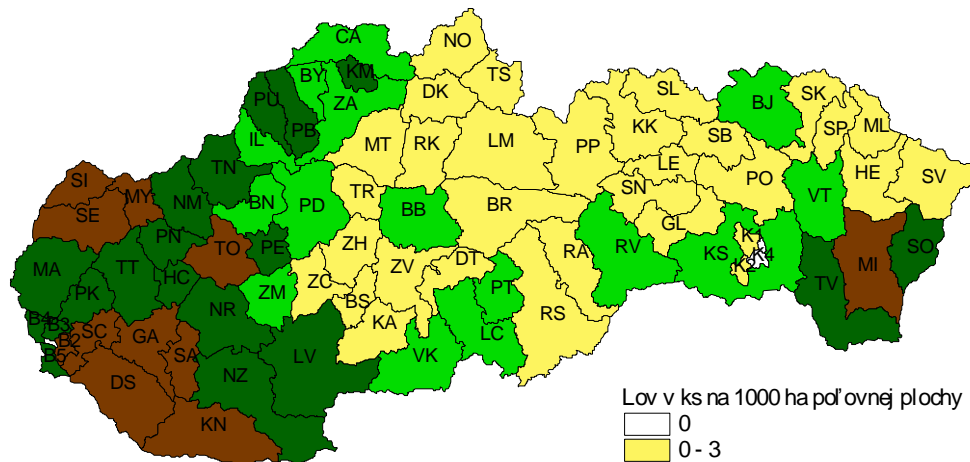
Kopulácia sa odohráva najčastejšie v brlohu a končí zviazaním partnerov ako aj pri vlkoch. Po 52 – 53 dňoch gravidity vrhá samica v brlohu 3 – 10 mláďat.

Hlavnou zložkou potravy sú síce drobné hlodavce, menšie stavovce, hmyz, mäkkýše alebo rôzna rastlinná potrava. Veľmi dôležitú asanačnú funkciu plní líška v prírode požieraním zdochlín. V čase odchovu mláďat, ale aj počas zimnej núdze loví líška vo zvýšenej miere zajace, bažanty, divé kačice, srnčatá, danielčatá a domácu hydinu.

Legislatívny status: Líška patrí medzi zver s celoročnou dobou lovu. Nepatrí medzi chránené živočíchy. Ročný úlovok v SR je v súčasnosti asi 17 000 ks.



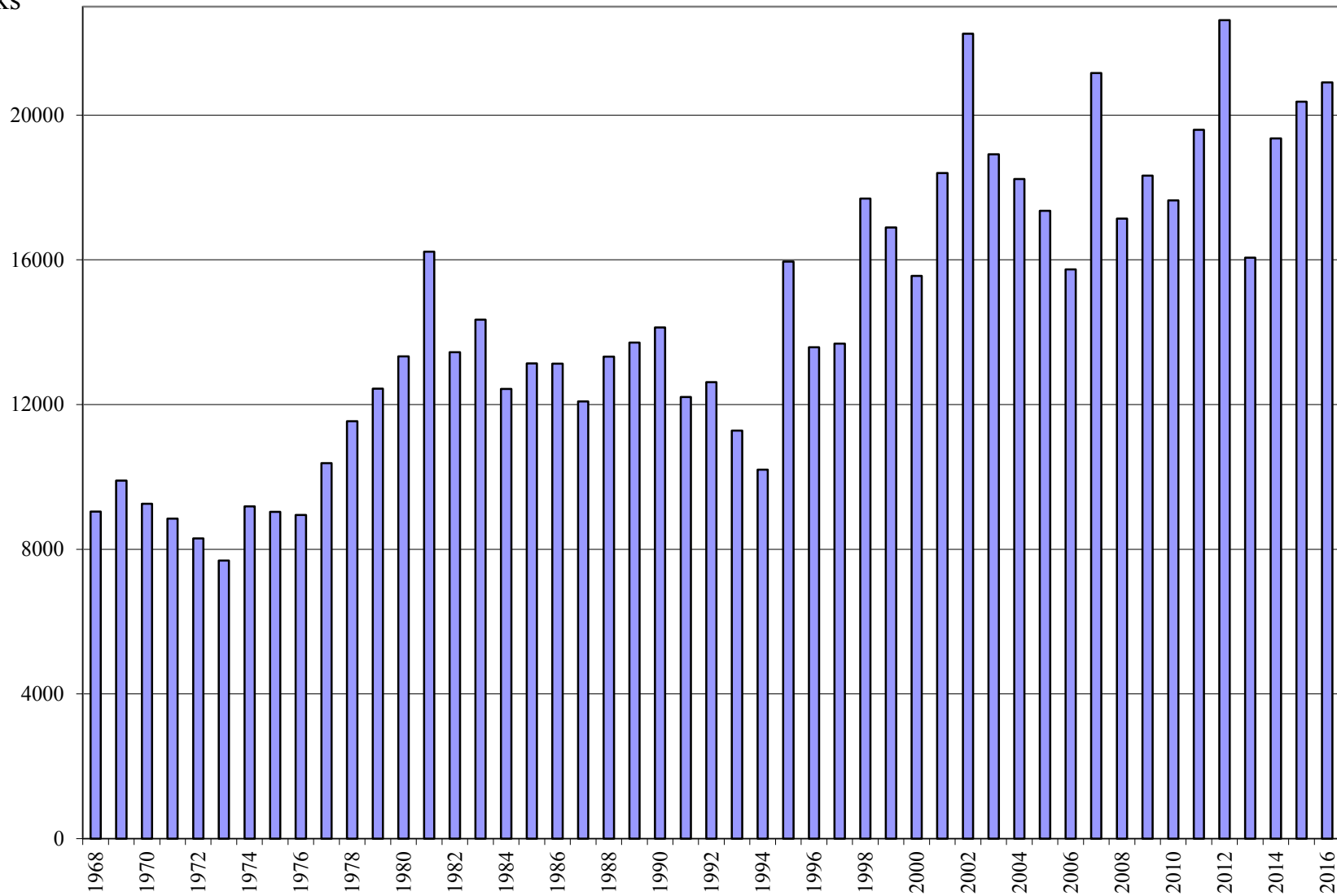
Úlovok líšky hrdzavej (odstrel) na Slovensku v roku 2002 podľa okresov



lov v roku 2009

Lov líšky hrdzavej na Slovensku

ks





Šakal zlatý (Canis aureus)

Dĺžka tela dosahuje až 100 cm, chvosta 25 cm, výšku na kohútiku 50 cm a hmotnosť 15 kg. Sfarbenie srsti je podobné ako pri vlkovi, prevláda však hrdzavý nádych.

Výskyt donedávna len v jej juhovýchodnej časti Európy, ale v súčasnosti sa intenzívne šíri aj do iných oblastí, napr. z Balkánu do Maďarska, Rakúska, východného Nemecka a na Slovensko.

Šakaly sa honcujú v januári až marci a samica vrhá po 60 – 63 dňoch v podzemnom brlohu, ktorý si sama vyhrabáva, 3 – 9 mláďat.

Potrava: hlodavce, obojživelníky, mäkkýše, hmyz, zdochliny, ale aj ovocie.

_Šakal zlatý patrí medzi zver s dobou lovu od 1. augusta do konca februára



Psík medvedíkovitý (Nyctereutes procyonoides)

Telo až 70 cm, chvost 25 cm a váži 12 kg.

Pochádza z juhovýchodnej Ázie. Dnes už obýva veľkú časť strednej a severnej Európy. Ročný úlovok u nás je približne 16 ks.

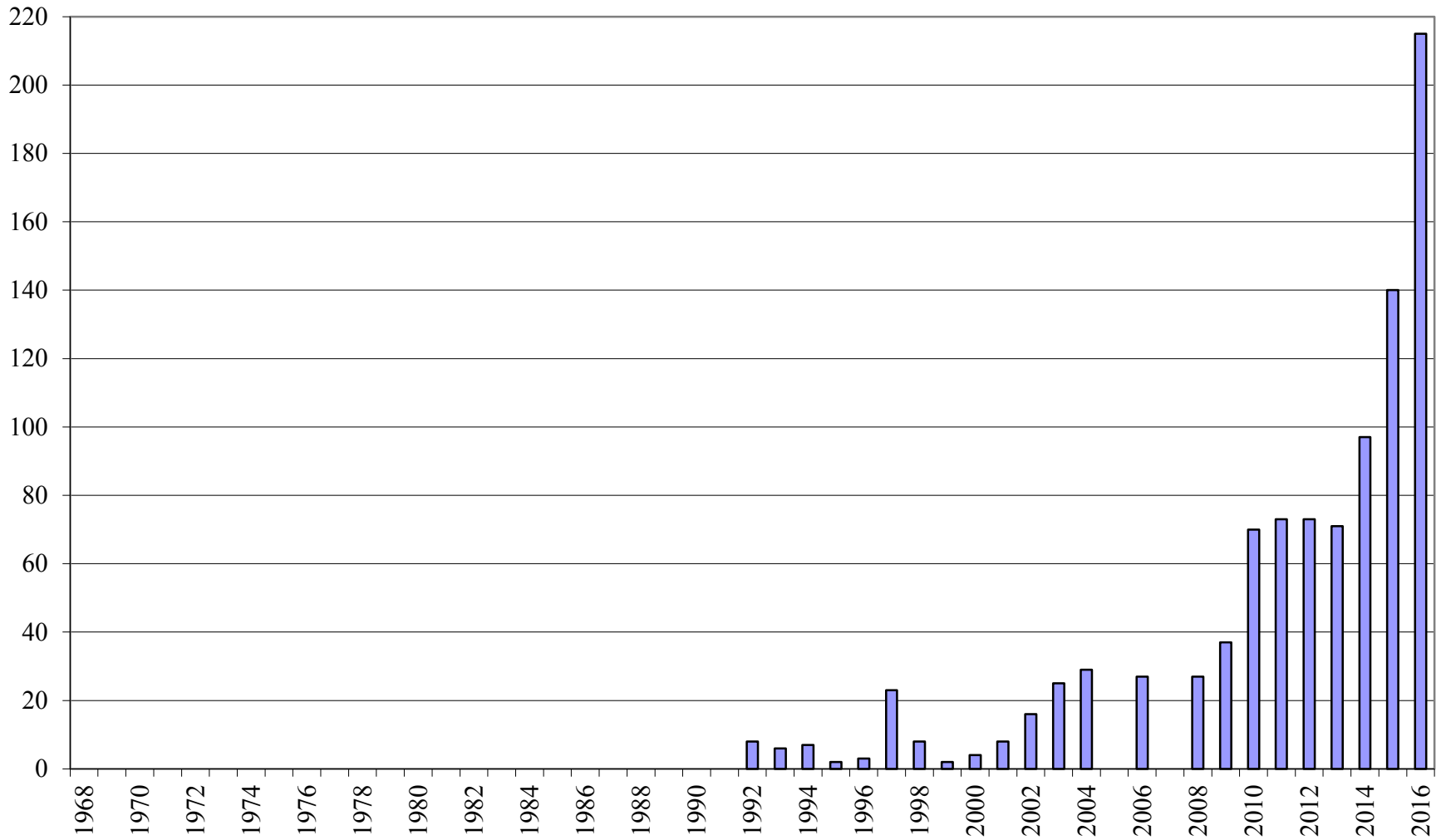
Psíky sa honcujú koncom zimy. Samica rodí po 59 – 64 dňoch gravidity v apríli a máji najčastejšie 5 – 9 mláďat.

Všežravec, jeho potrava je veľmi rozmanitá – od drobných cicavcov až do veľkosti zajaca, vtákov a ich vajec, žiab, hadov, jašteríc, rýb, hmyzu a mäkkýšov až po rôzne plody.

Legislatívny status: Psík patrí medzi zver, ktorú možno loviť po celý rok. Je u nás zavlečeným a v prírode nežiadúcim živočíchom. Nepatrí medzi chránené živočíchy.



Lov psíka medvedíkovitého na Slovensku



Čel'ad': medved'ovitě (*Ursidae*): medved' hnedý (*Ursus arctos*)



Medveď hnedý (Ursus arctos)

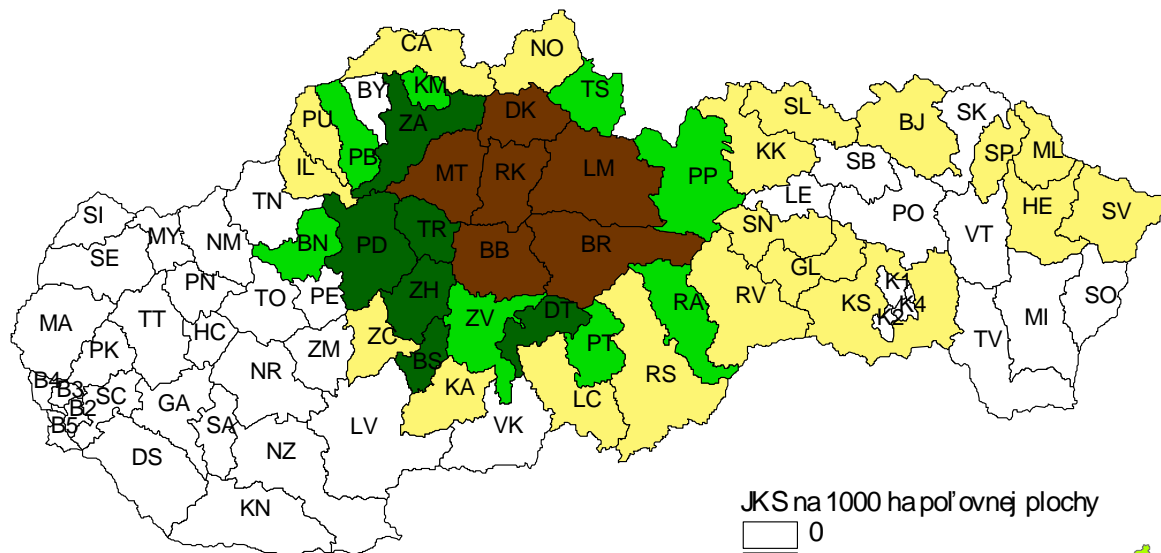
Medveď je naša najväčšia šelma. Dĺžka tela samcov môže dosahovať aj vyše 2 m, výška na kohútiku 135 cm a hmotnosť 350 kg. Samice sú omnoho menšie. V súčasnosti sa populácia odhaduje maximálne asi na 800 jedincov.

Medvede sa pária od konca jari do začiatku leta. Mlád'atá sa rodia spravidla v januári po 7- 9 mesiacoch latentnej gravidity. Vlastný vývoj zárodka trvá iba 8 – 10 týždňov. Vo vrhu bývajú 1 – 4 medvied'atá. Samice sa rozmnožujú v 2 – 3 ročnej perióde.

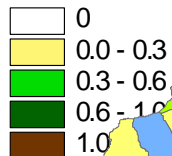
Medveď je všežravec.

Legislatívny status: Medveď je celoročne chránenou zverou, ale na základe výnimky sa každoročne povoľuje prísne kontrolovaný lov asi na úrovni 10 % z populácie. Patrí medzi druhy európskeho významu so základnou spoločenskou hodnotou 2655,51 €.

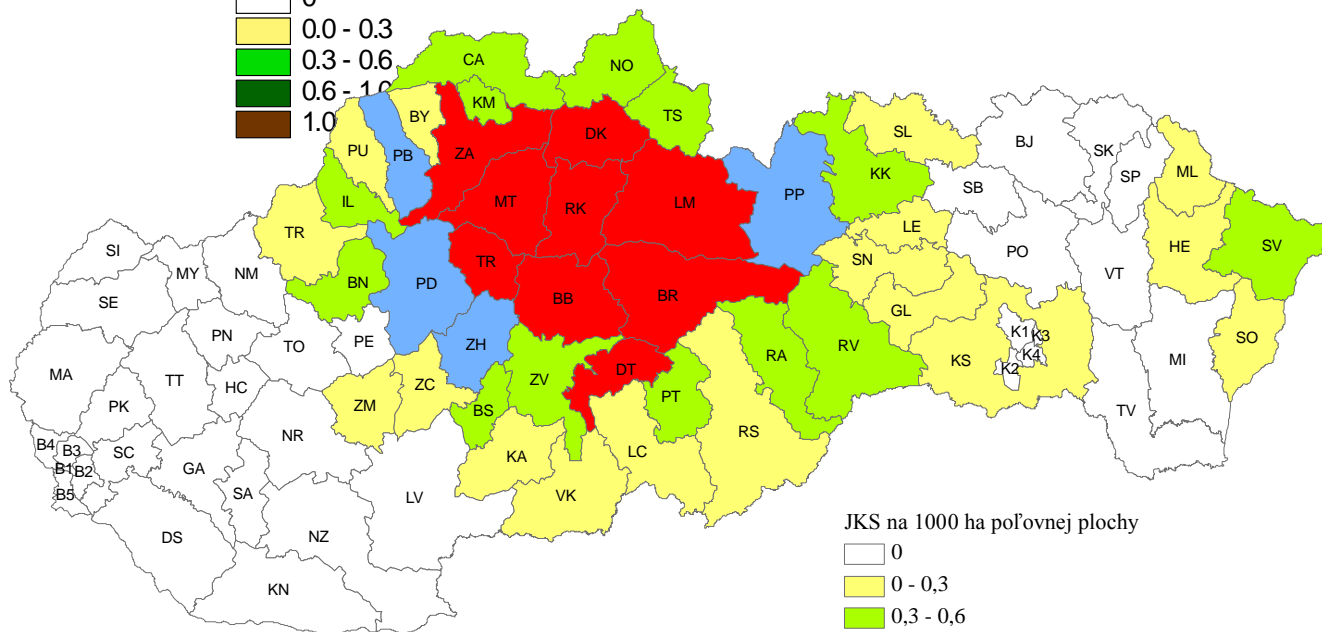
Jarné kmeňové stavy medveďa hnedého na Slovensku v roku 2002 podľa okresov



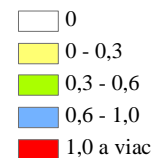
JKS na 1000 ha poľovnej plochy



JKS v roku 2009



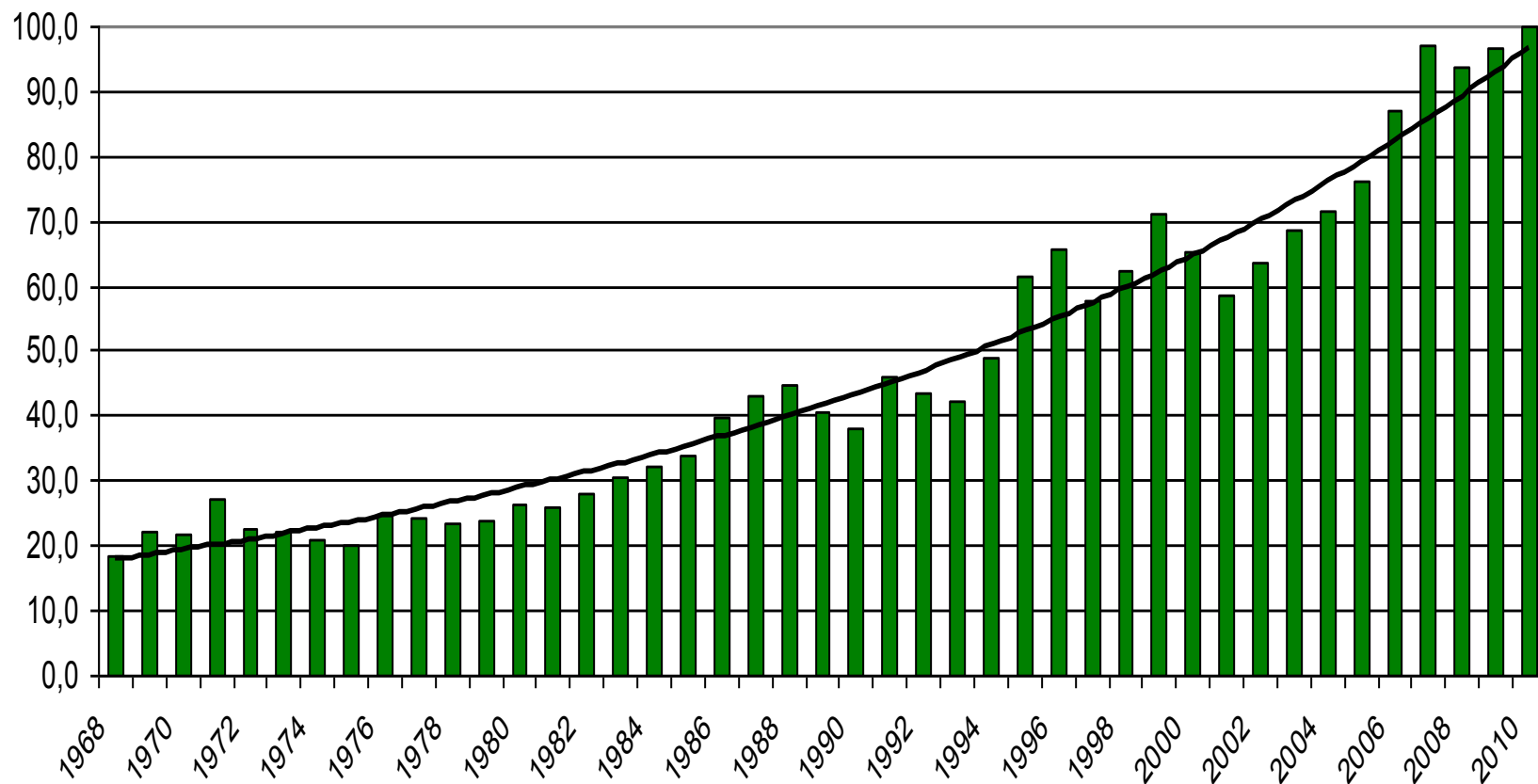
JKS na 1000 ha poľovnej plochy



Vývoj JKS medveďa na Slovensku

$R^2 = 0,9535$

(%)



Rok	SPOLU			
	Požadovaný	Povolený	Splněný	% z povolených
2000	134	80	30	37,50
2001	104	72	25	34,72
2002	131	76	39	51,32
2003	128	79	13	16,46
2004	128	76	33	43,42
2005	114	77	35	45,45
2006	136	77	16	20,78
2007	123	83	25	30,12
2008	163	59	31	52,54
2009	70	42	25	59,52
2010	160	78	46	58,97
2011	117	69	39	56,52
2012	61	28	14	50,00
2013	77	31	20	64,52
2014	69	35	20	57,14
Spolu	1 715	799	411	42,28

Čel'ad': medvedíkovité (*Procyonidae*): medvedík čistotný (*Procyon lotor*)



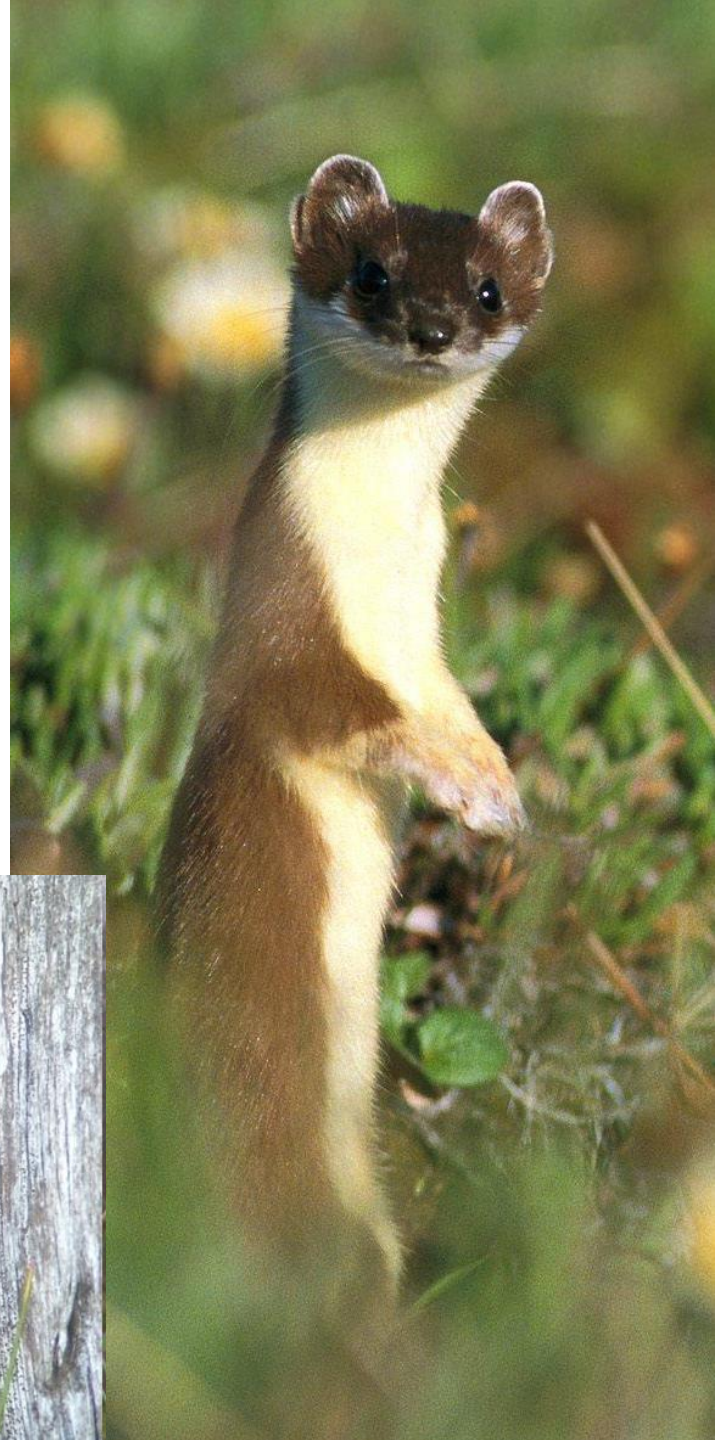




Legislatívny status: Psík patrí medzi zver, ktorú možno loviť po celý rok. Je u nás zavlečeným a v prírode nežiaducim živočíchom. Nepatrí medzi chránené živočíchy.

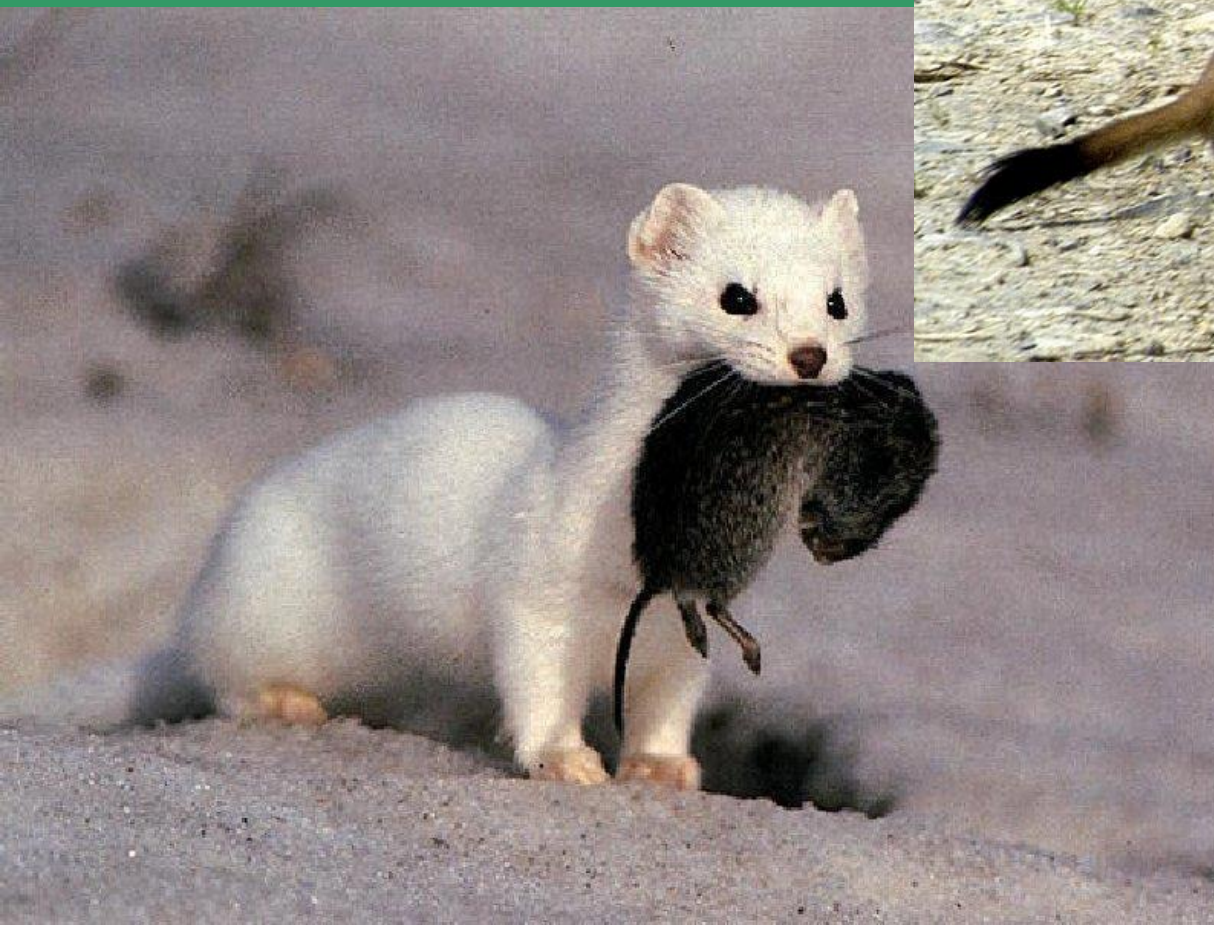


Lasica myšožravá – zver s celoročnou ochranou



hranostaj čiernochvostý (*Mustela erminea*)

zver s celoročnou ochranou

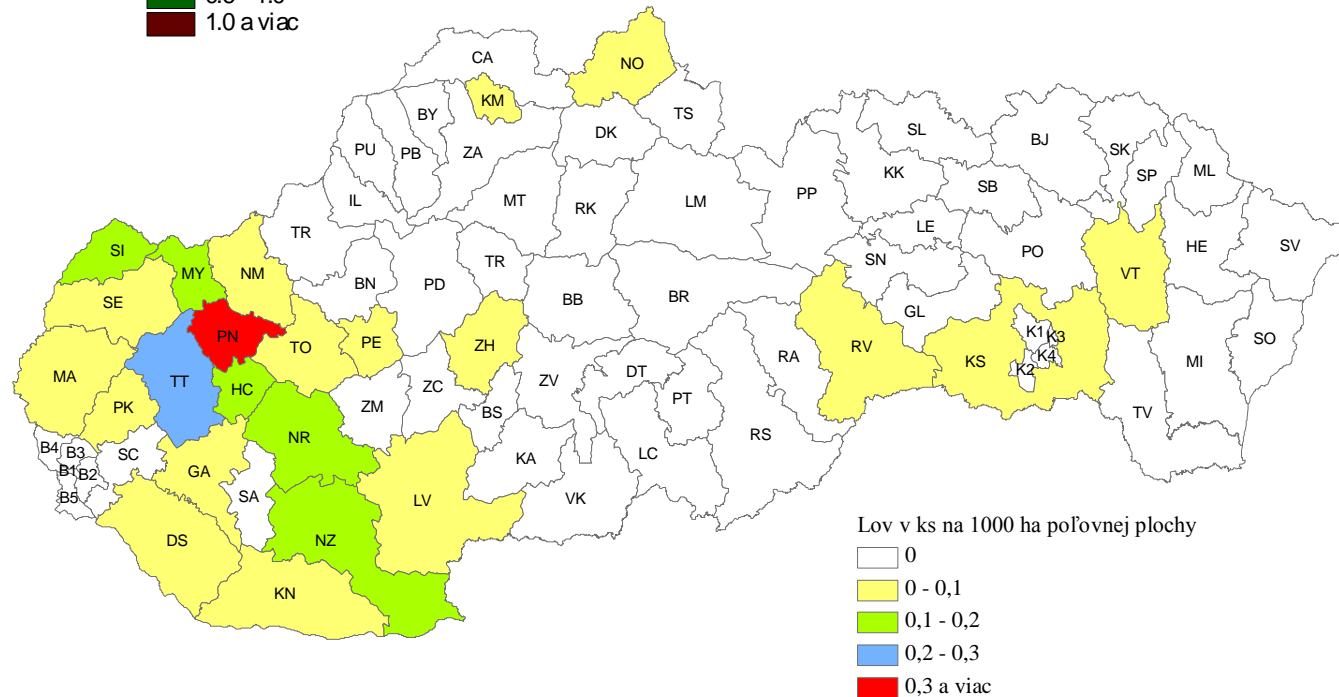
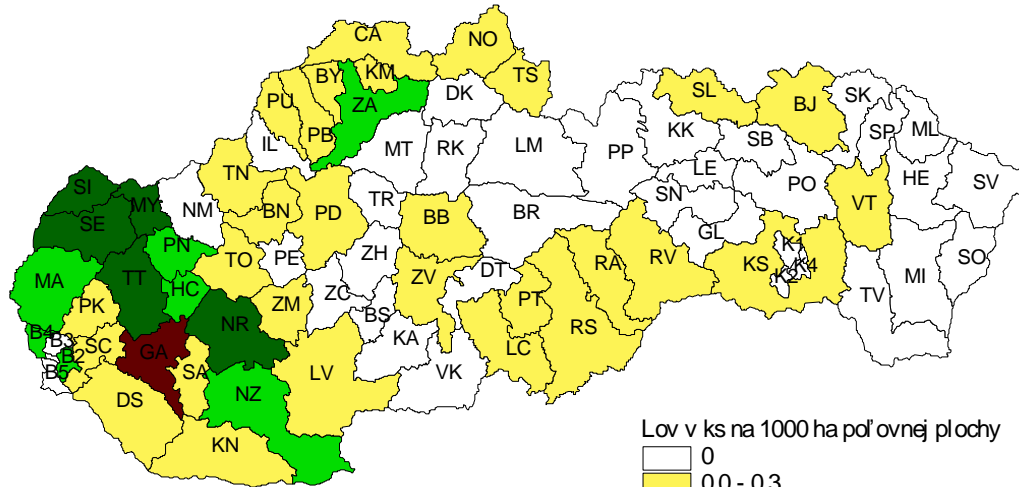


tchor tmavý

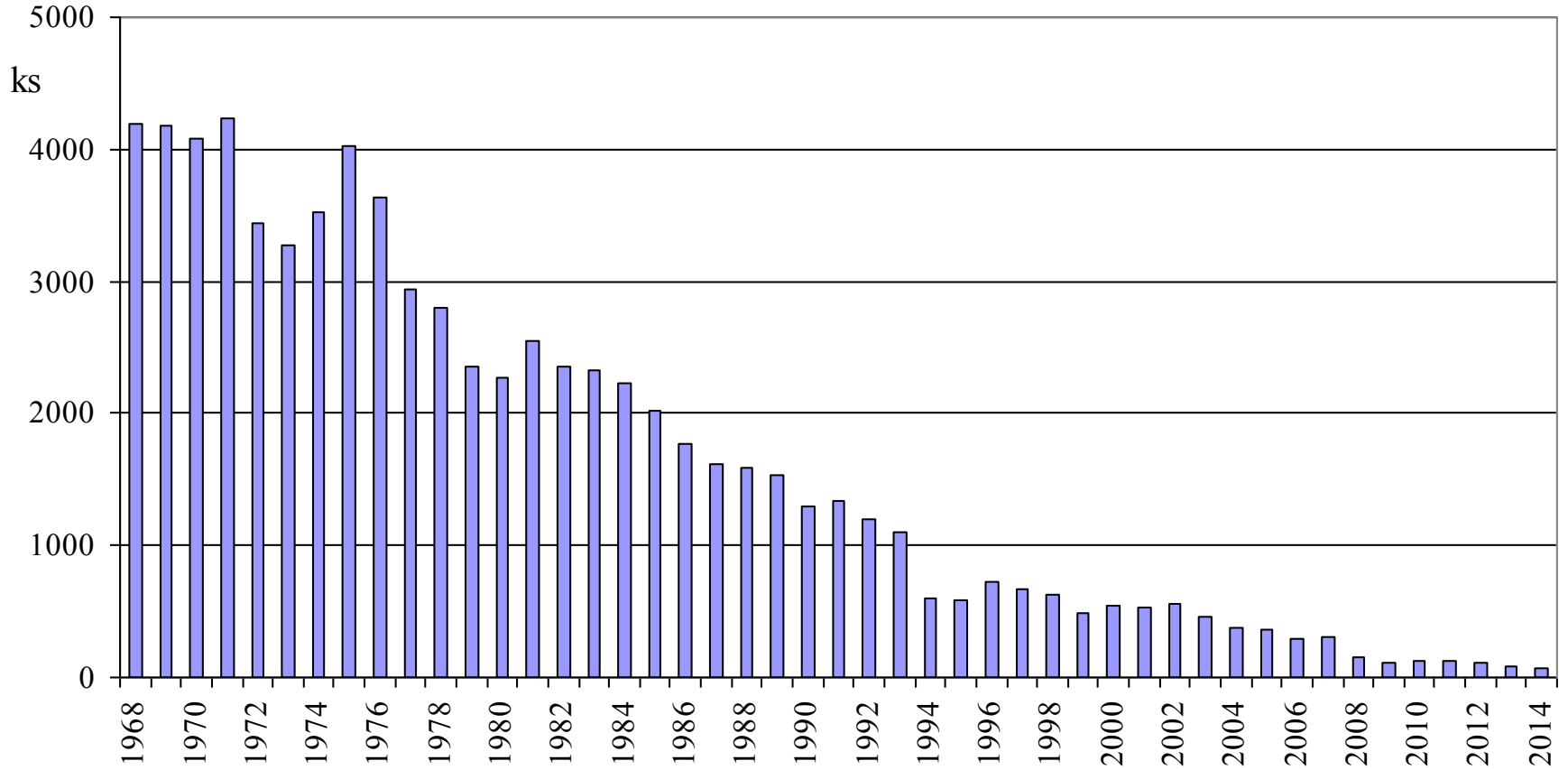


(Mustela putorius)

Úlovok tchorov na Slovensku v roku 2002 podľa okresov



Lov tchorov



Tchor tmavý (Mustela putorius)

Telo dlhé 30 – 50 cm, chvost 20 cm. Hmotnosť od 0,5 až do 2 kg. Tchory sa vyznačujú dobre vyvinutými análnymi žľazami, ktorých páchnuci výlučok pri nebezpečí vystrekujú.

Domovom tchora tmavého je väčšina Európy. Aj u nás je to bežná šelma, najhojnejšia je na juhozápadnom Slovensku.

Tchory sa pária v marci až v máji a po 40 – 43 dňoch gravidity rodí samica 3 – 8 mláďat, ktorým sa oči otvárajú na piaty deň. Cicajú 4 – 5 týždňov.

Tchor sa živí rozmanitou potravou, prevažne však živočíšnou. Požiera hlavne menšie stavovce až do veľkosti zajaca či bažanta, vajcia vtákov, mäkkýše a hmyz.

Legislatívny status: Tchor tmavý patrí medzi zver, ktorú možno loviť od 1. septembra do konca februára, z hľadiska legislatívy ochrany prírody a krajiny tento druh nie je chránený.



norok európsky (*Mustela lutreola*)



norok americký (*Mustela vison*)



Povolený celoročný lov

Vyhynutý

kuna lesná (*Martes martes*)



kuna skalná (*Martes foina*)



Kuna lesná (Martes martes)

Dĺžka tela až 50 cm, chvost 30 cm a váži 1,5 kg. Na hrdle je nepravidelná žltavá škvrna, tzv. náprsenka, ktorá nesiaha až na predné končatiny ako pri kune skalnej. Kuna lesná má dlhší a huňatejší chvost ako kuna skalná. Špička nosa je čierna a na labkách medzi bruškami prstov vyrastá dlhá srst'.

Vyskytuje sa na celom území, kde sú lesy.

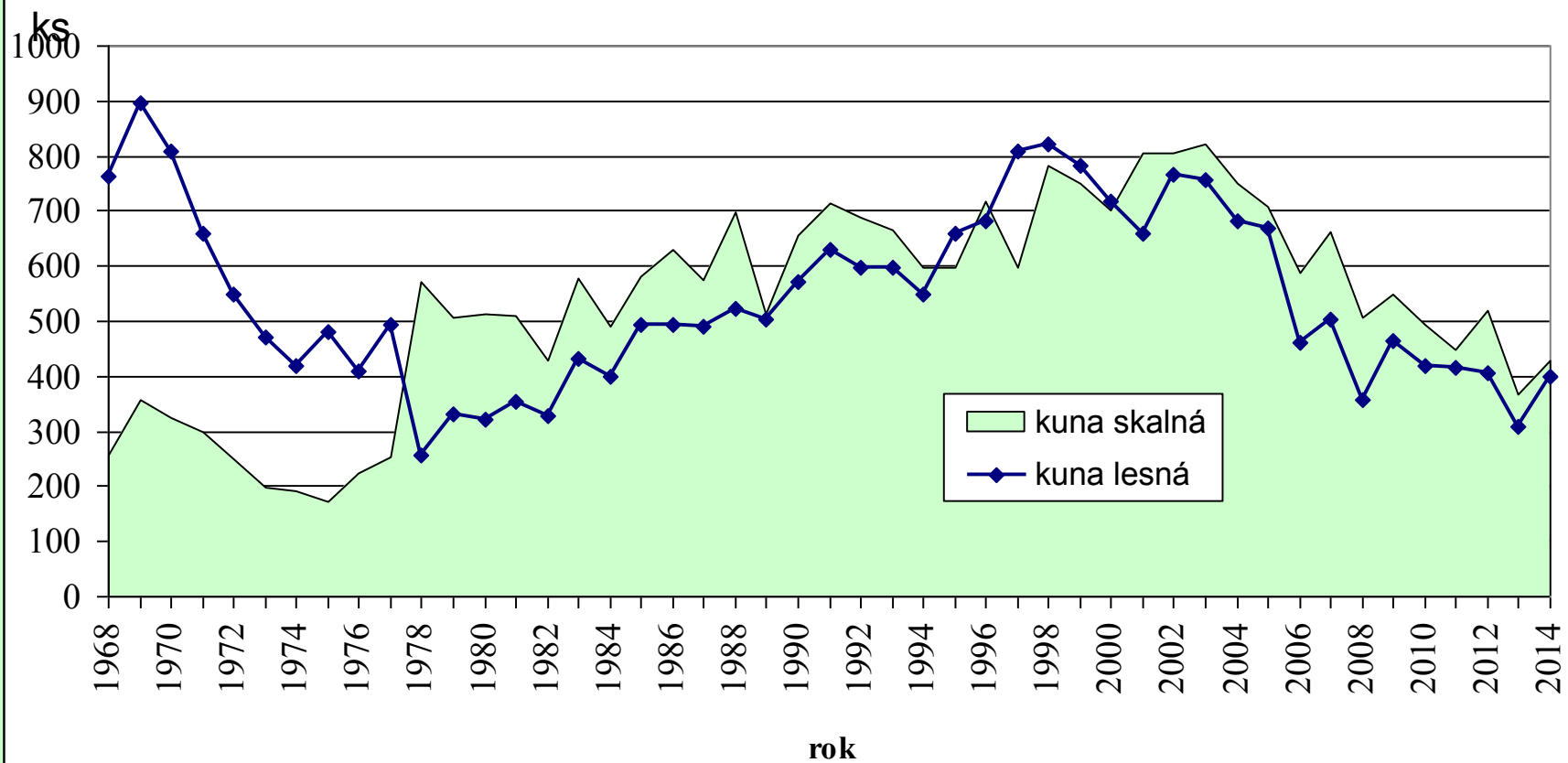
Kuny sa honcujú v júli a auguste a mláďatá v počte 2 – 6 sa rodia v apríli a máji. Asi 7 mesiacov z tejto dlhej gravidity pripadá na latentné štádium (tzv. utajená alebo predĺžená brezost').

Zloženie potravy je sezónne odlišné. Jej hlavnou potravou sú však drobné hlodavce a vtáky, sladké dužinaté plody. S obľubou loví najmä veverice, ale niekedy si trúfne aj na väčšiu korisť, napr. na zajaca, hoľniaka či hlucháňa.

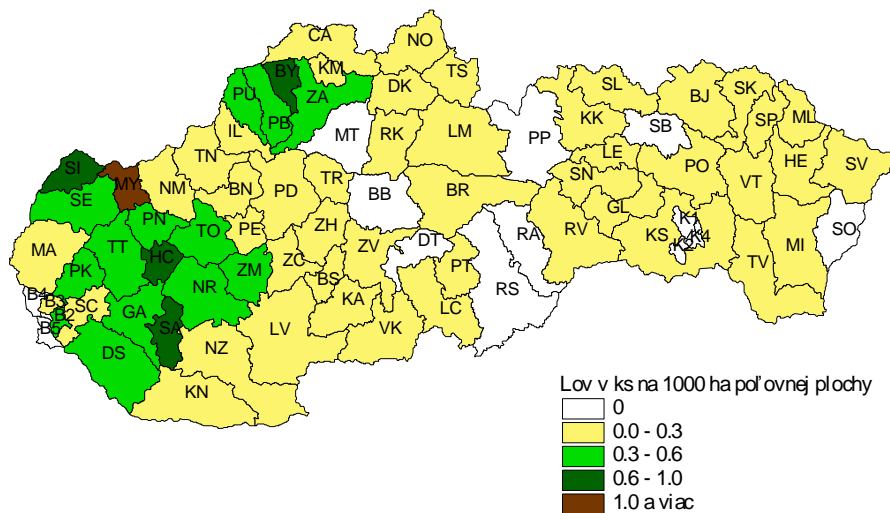
Legislatívny status: Kuna lesná aj skalná sú zverou, ktorú možno loviť od 1. septembra do konca februára.



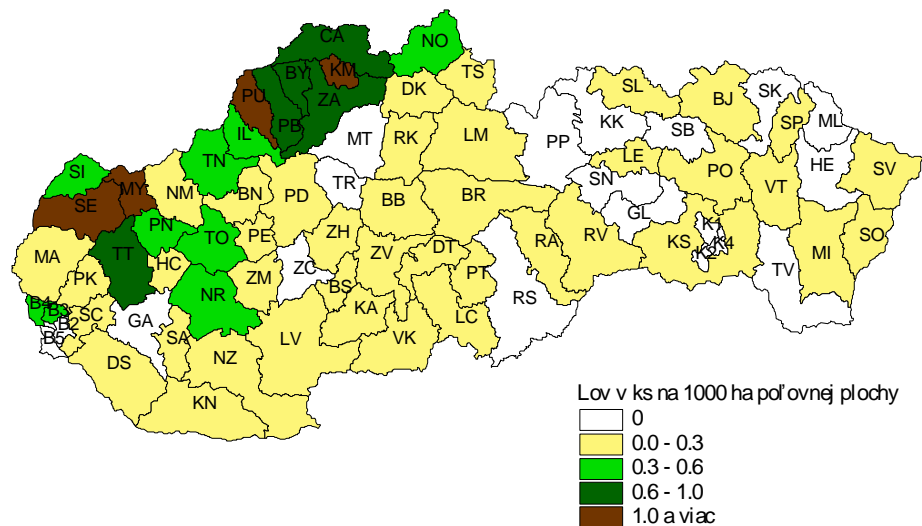
Lov kún na Slovensku v rokoch 1968 - 2014



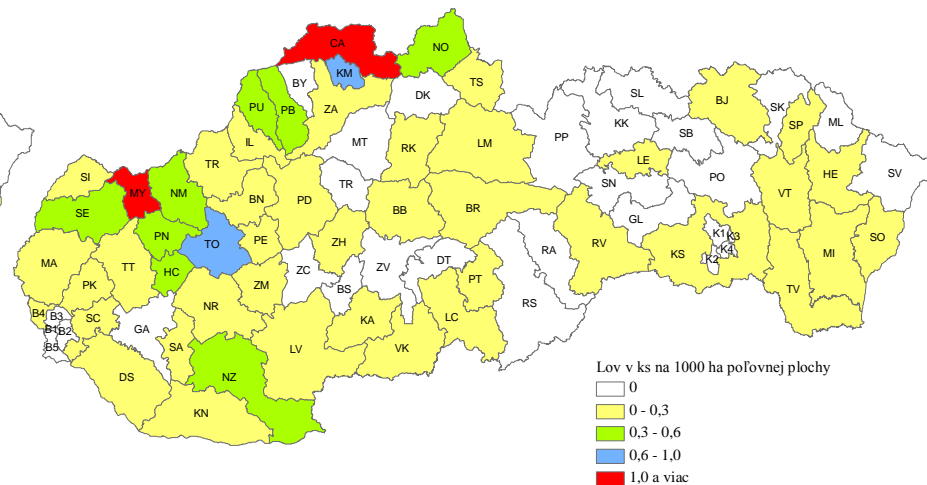
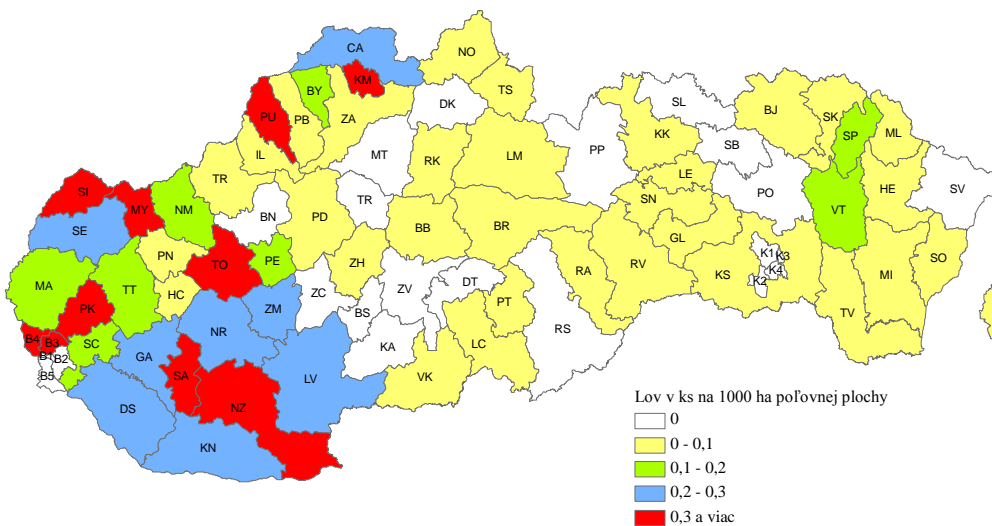
Úlovok kundy lesnej na Slovensku v roku 2002 podľa okresov



Úlovok kundy skalnej na Slovensku v roku 2002 podľa okresov



a v roku 2009





jazvec lesný (*Meles meles*)

Jazvec lesný (Meles meles)

Dĺžka tela až 70 cm a chvosta 20 cm. Pod chvostom je zvláštne vrecúško, do ktorého ústia pachové žľazy. Hmotnosť jazveca je 5 – 20 kg.

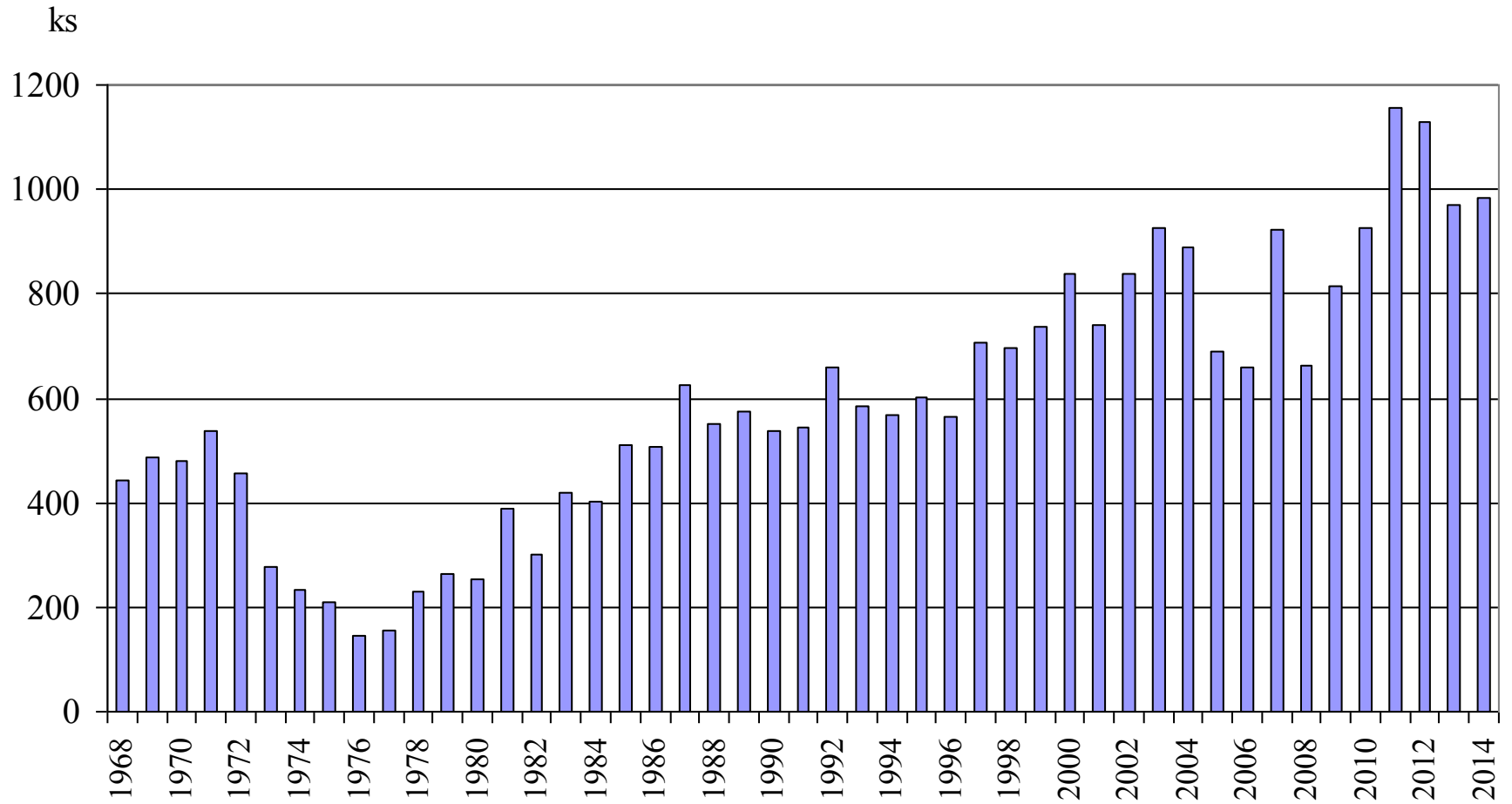
Jazvec sa vyskytuje prakticky v celej Európe okrem jej najsevernejších častí a aj na väčšine územia Ázie.

Jazvece sa môžu páriť od jari do jesene. Podľa času párenia však majú rôzne dlhú latentnú graviditu, takže všetky jazvečice rodia svoje mláďatá koncom zimy a začiatkom jari. Vo vrhu je najčastejšie 2 – 5 slepých, riedko osrstených mláďat, ktoré začínajú vidieť asi vo veku jedného mesiaca.

Jazvec je všežravec a jeho potrava sa sezónne mení. Tvorí je najmä hmyz, mäkkýše, drobné zemné cicavce, vajíčka a mláďatá na zemi hniezdiacich vtákov, dážd'ovky a nepohrdne ani zdochlinami. Z rastlinnej potravy požiera najmä hľuznaté koreňky a plody, ale aj kukuricu.

Legislatívny status: Jazvec je zverou a možno ho loviť od 1. septembra do 30. novembra. Úlovok dosahuje 500 – 900 ks ročne.

Lov jazveca lesného



vydra riečna (*Lutra lutra*) – spol. hodnota 1327,75 €



Čel'ad': mačkovité (*Felidae*): mačka divá (*Felis silvestris*)



Mačka divá (Felis silvestris)

Telo dlhé až 80 cm, chvost 30 cm a hmotnosť je 3 – 9 kg. Samce sú ťažšie a väčšie. Od mačky domácej sa odlišuje predovšetkým robustnejším telom, väčšou hlavou, kratším a huňatejším chvostom s čiernym koncom, menšími ušnicami, dlhšou srstou a dlhšími hmatovými fúzmi.

V Európe len izolované oblasti výskytu.

Divé mačky sa pária koncom zimy za hlasitého mňaukania a vrešťania, ktoré sprevádza boj kocúrov o mačku. Gravidita trvá 9 týždňov, 3 – 5 mláďat sa rodí v apríli a ž máji.

Loví predovšetkým drobné cicavce, ktoré sú rozhodujúcou zložkou jej potravy.

Legislatívny status: Divá mačka patrí medzi celoročne chránenú zver a legislatíva ochrany prírody a krajiny ju zaraduje medzi druhy európskeho významu s hodnotou 1327,75 €.

rys ostrovid (*Lynx lynx*)



Rys ostrovid (Lynx lynx)

Dĺžka tela až 120 cm, chvosta 25 cm, Výška na kohútiku 70 cm, hmotnosť samcov až 35 kg.

Osídľuje lesy v severnej polovici územia od štátnej hranice s Ukrajinou až po hranicu s ČR

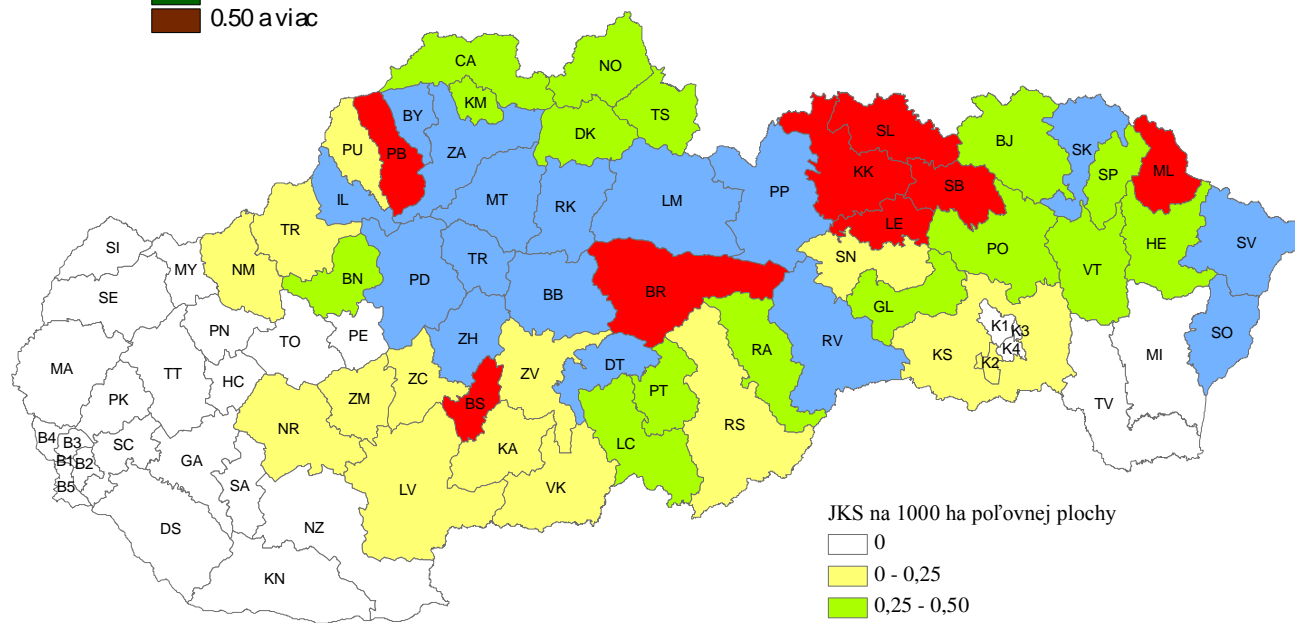
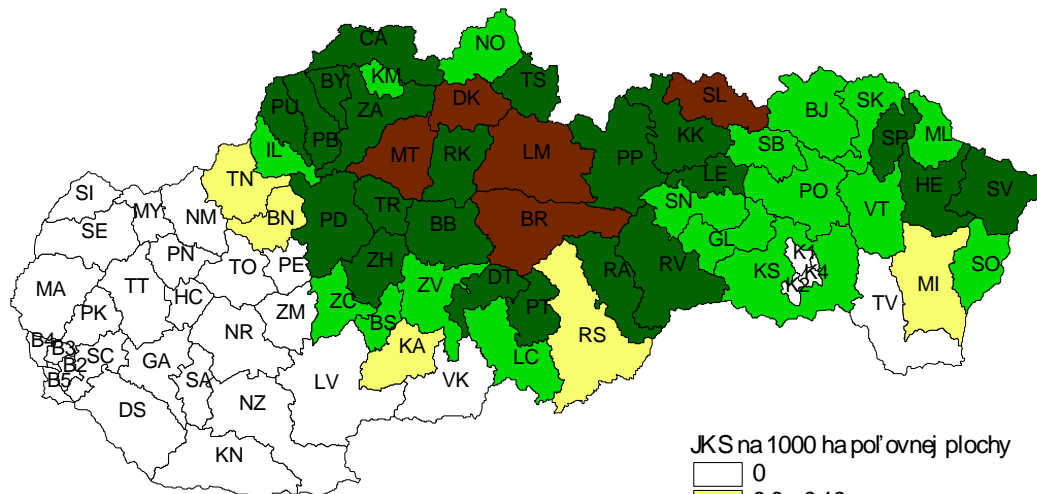
Pária sa vo februári a marci. Rysica rodí po 10 týždňovej gravidite najčastejšie v máji 2 – 4 mláďatá. Rysčatám sa otvárajú oči po 16 – 17 dňoch a cicajú 2 – 3 mesiace

Početnosť odhadujeme na 300 – 400 jedincov, v našej poľovníckej štatistike je nereálne nadsadená (cca 1000 jedincov) podobne, ako aj pri vlkovi a medveďovi.

Najdôležitejšou zložkou potravy rysa je raticová zver, najmä srnčia, slabé jedince jelenej zveri, muflón, kamzík, daniel, menej diviacia zver (len malé jedince). Jeden rys uloví ročne okolo 60 – 70 kusov zveri.

Legislatívny status: Rys patrí v súčasnosti medzi celoročné chránenú zver. V legislatíve ochrany prírody a krajiny je zaradený medzi druhy európskeho významu so spoločenskou hodnotou 2655,51 €.

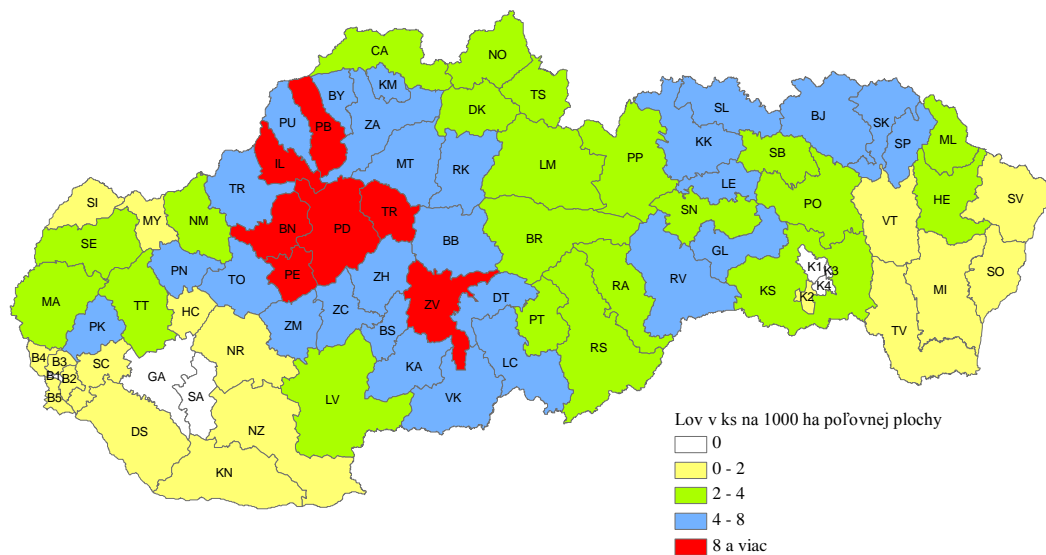
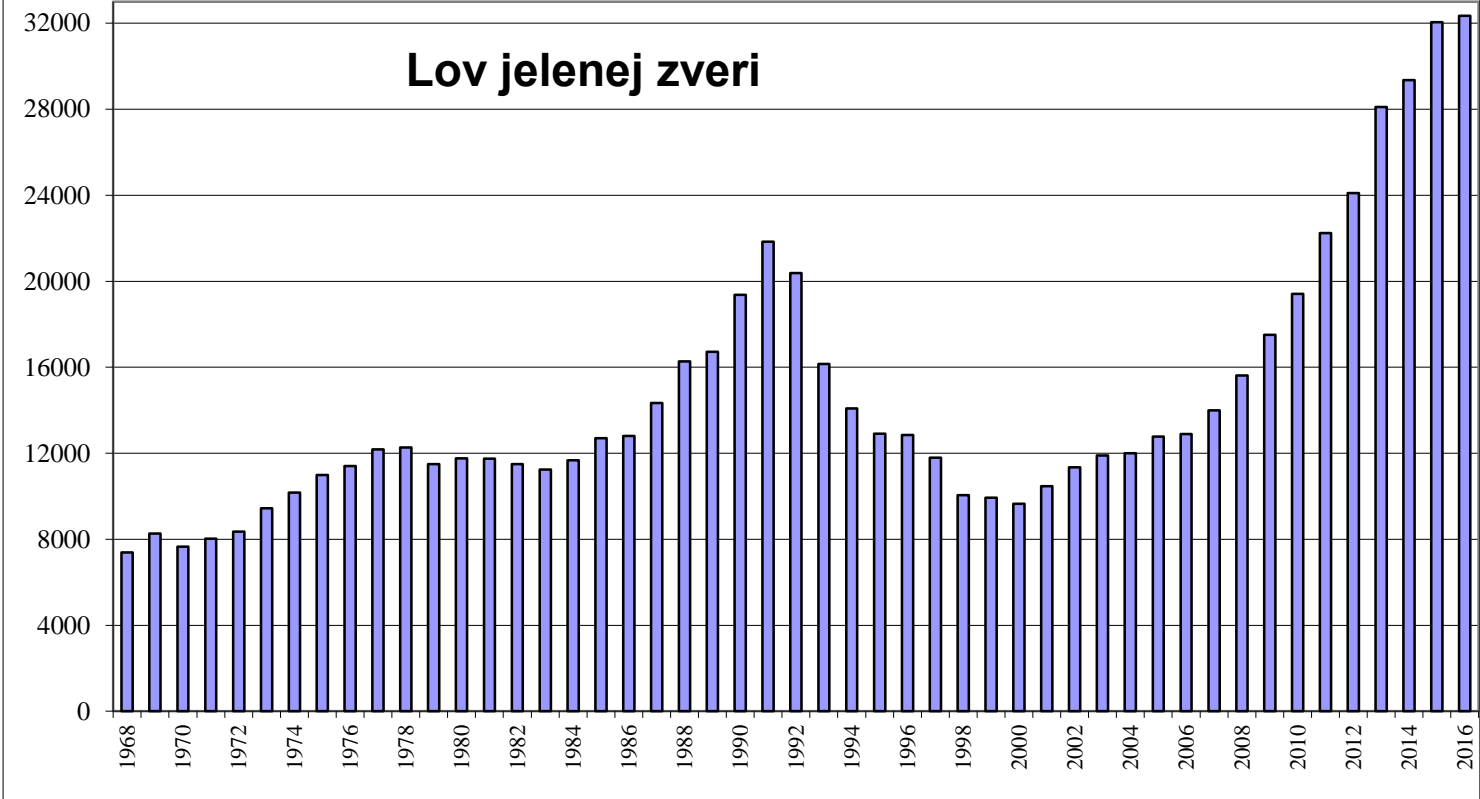
Jarné kmeňové stavy rýsa ostrovida na Slovensku v roku 2002 podľa okresov



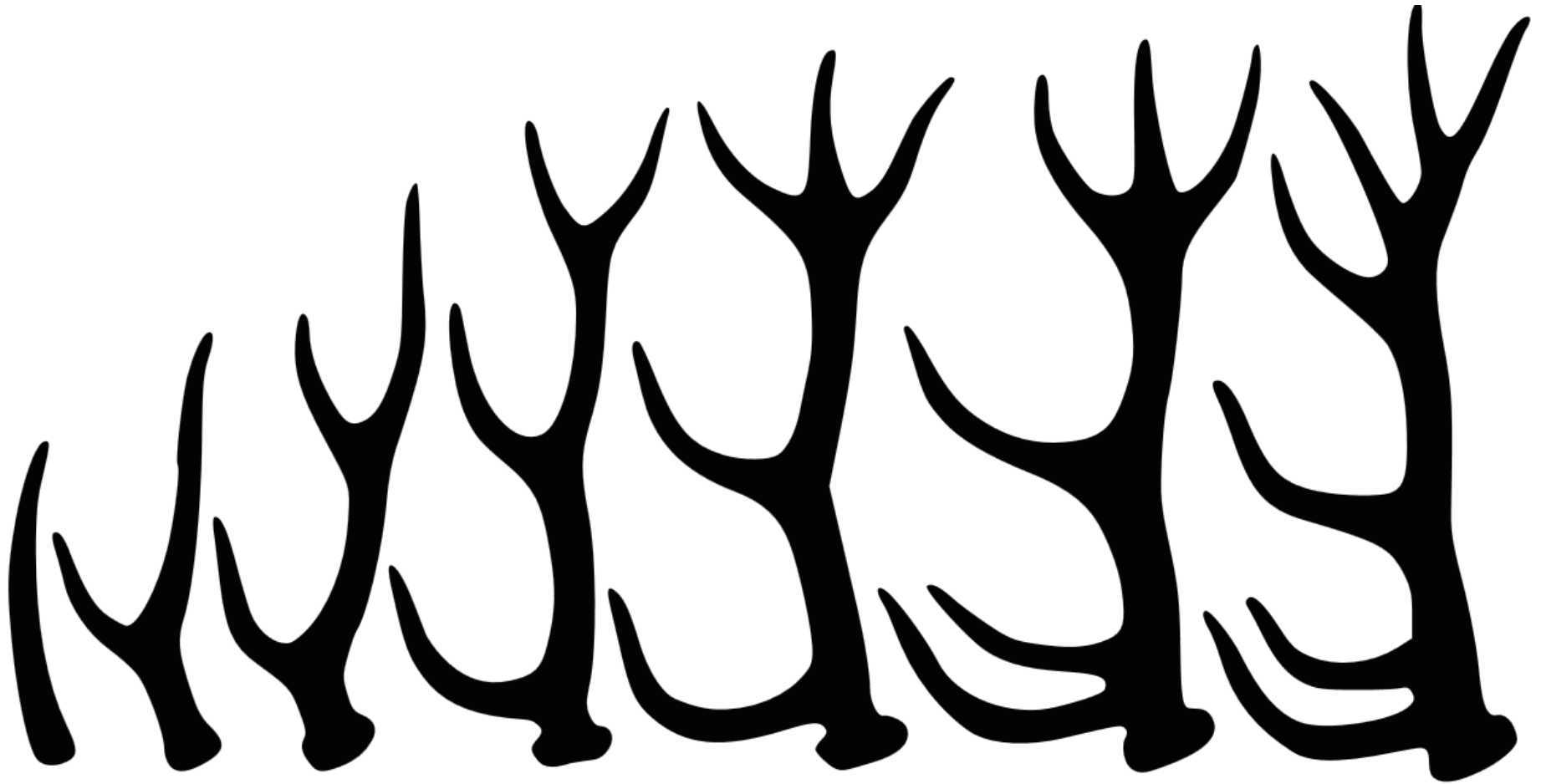
a v roku 2009

Lov jelenej zveri

JKS = 67225



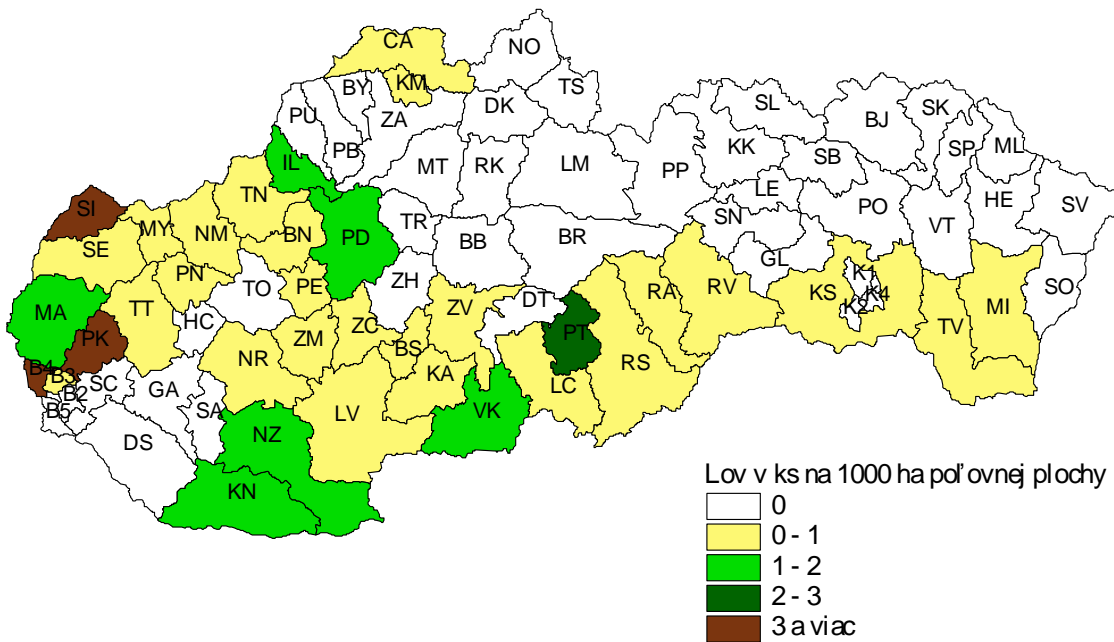
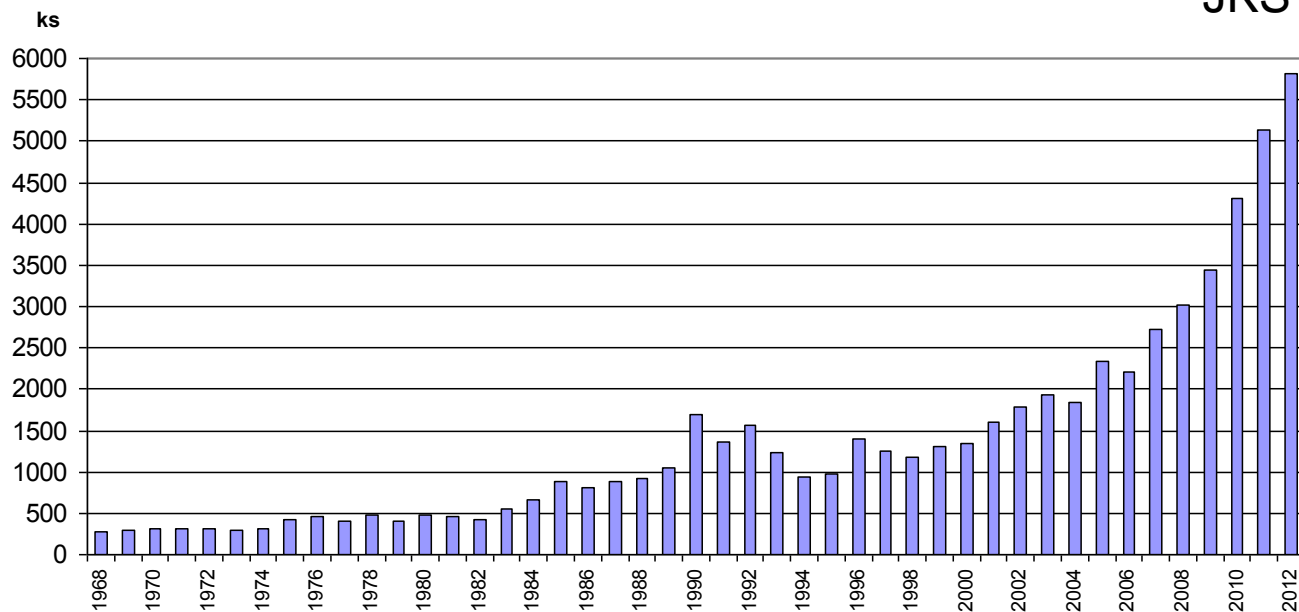
Vývojový rad jelenieho parožia





Lov danielovej zveri na Slovensku

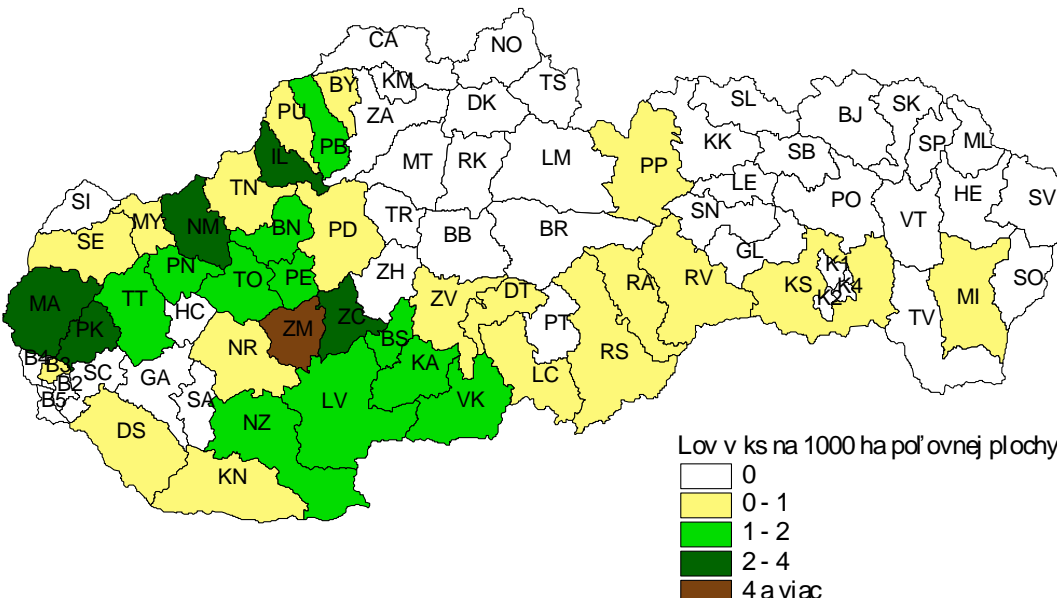
JKS = 12 831





Lov muflonej zveri na Slovensku

JKS = 13 883





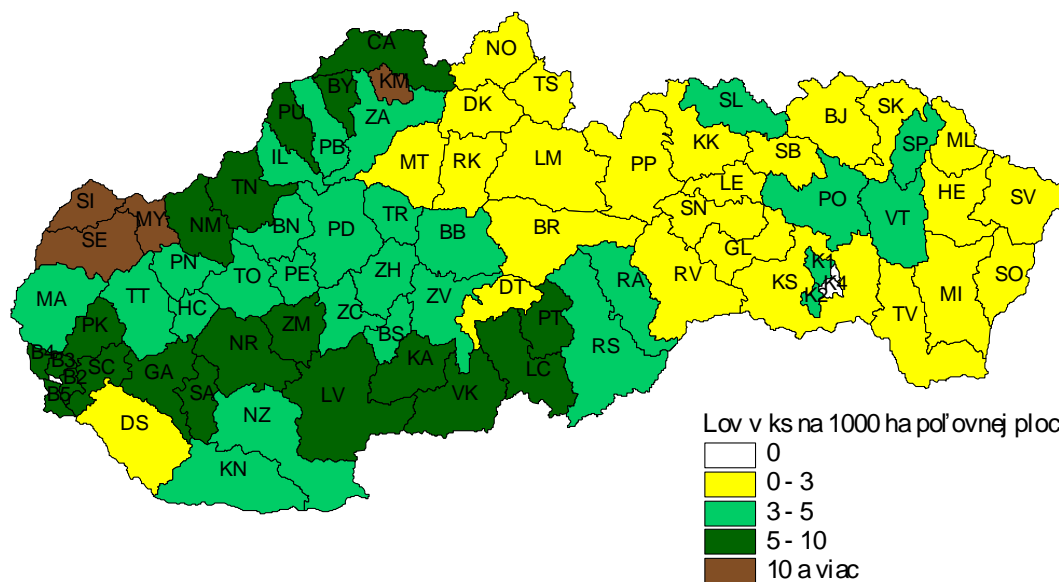
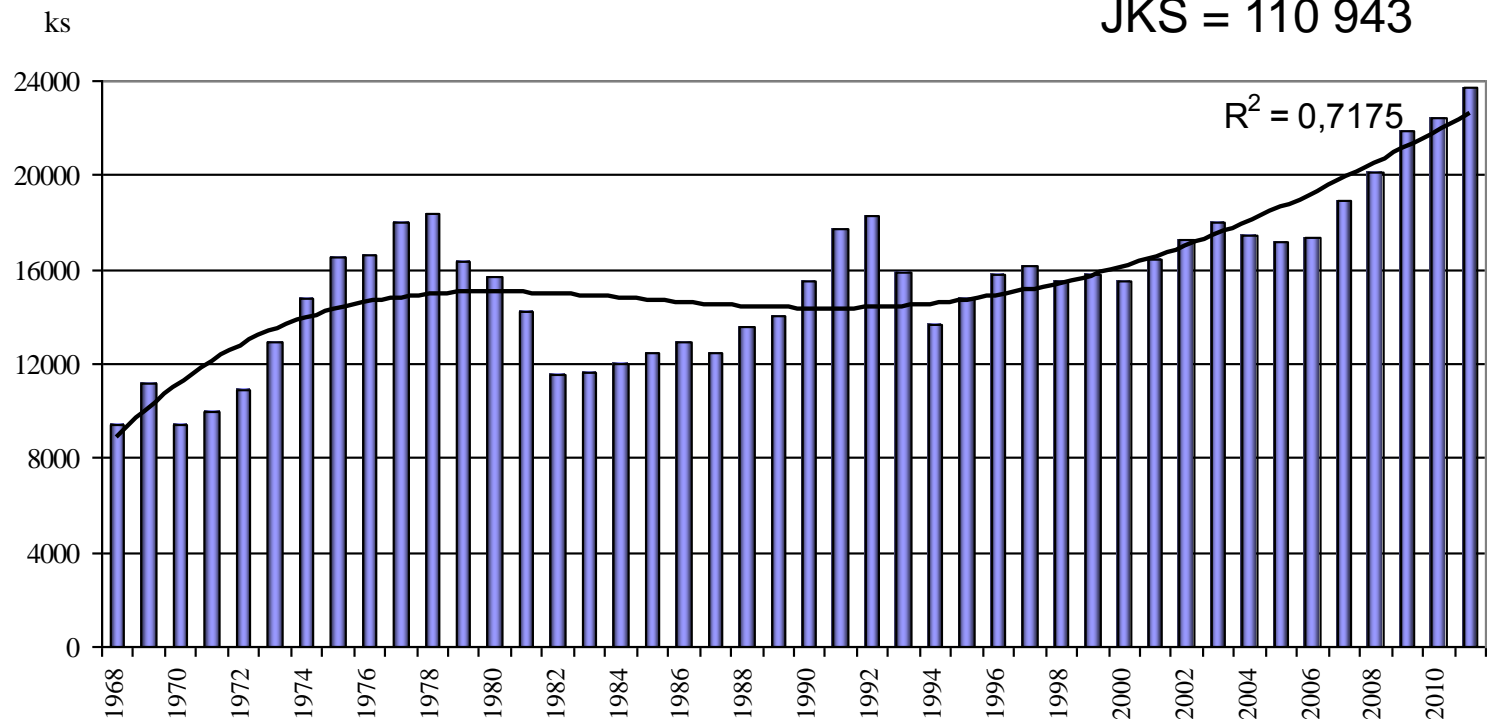


00.00.0000



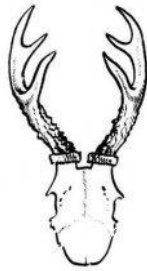
Lov srnčej zveri na Slovensku

JKS = 110 943

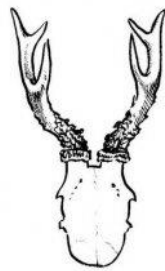


TVAROVÉ TYPY SRNČÍCH PARŮŽKŮ

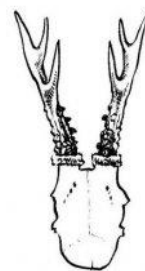
Věncovitý



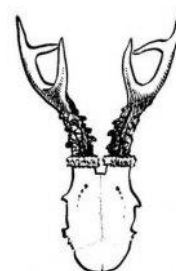
Košíkový



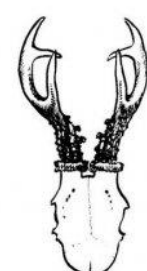
Klinovitý



Pohárový



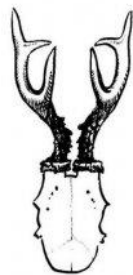
Lyrovitý



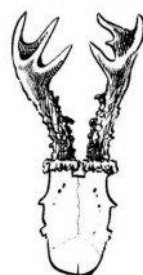
Souběžný



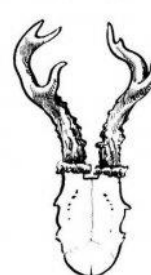
Zaškracený



Lopatkovitý



Vyvrtkový



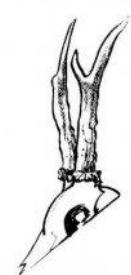
Kňžák



Kračivý (posunutý)

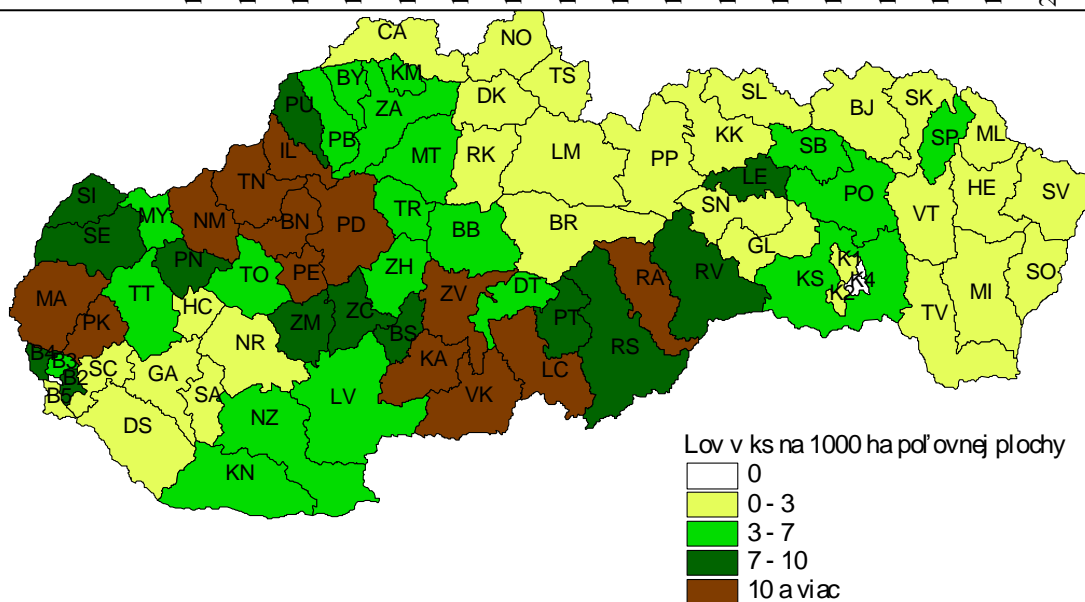
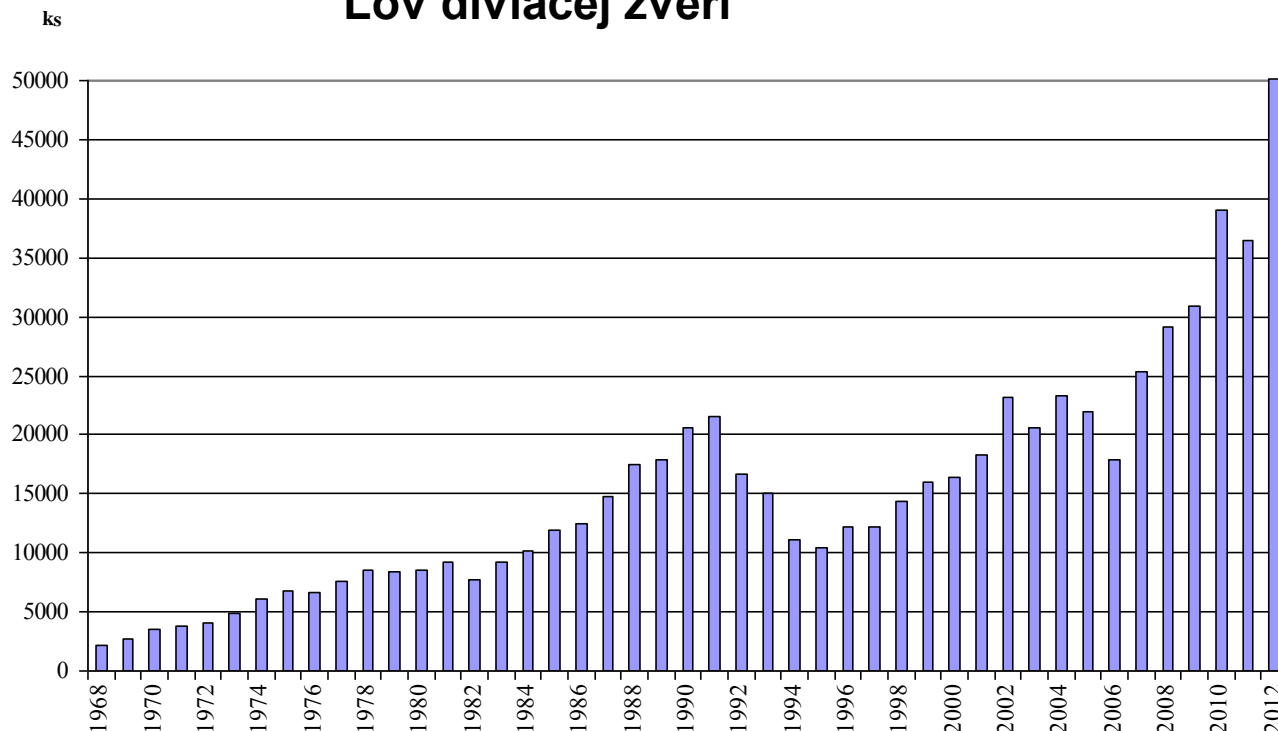


Zpátečník - vidí



Lov diviačej zveri

JKS = 37 092





Große Bilder kostenlos heruntergeladen von Pixabay.com



Rad: **hlodavce** (Rodentia)
Čeľad': **vevericovitě** (*Sciuridae*):
svišť vrchovský (*Marmota*
marmota)

Svišť vrchovský (Marmota marmota)

Telo je dlhé do 60 cm a váži až 8 kg. Má krátky huňatý chvostík (do 18 cm) a výrazne krátke ušnice (do 3.5 cm).

Pôvodnou oblasťou výskytu v Európe sú v súčasne dobe len západné Alpy a niektoré horské masívy Karpát, najmä Vysoké Tatry.

Zakrátko po skončení hibernácie v apríli a máji sa svište pária a po 33 – 45 dňoch gravidity kotí samica 2 – 6 nie príliš vyvinutých mláďat.

Výlučne rastlinná potrava, najmä rôzne horské trávy a byliny a konzumuje aj výhonky drevín.

Legislatívny status: V poľovníckej legislatíve je svišť uvedený ako zver s celoročnou ochranou. Je to druh európskeho významu so spoločenskou hodnotou 3319,39 €.

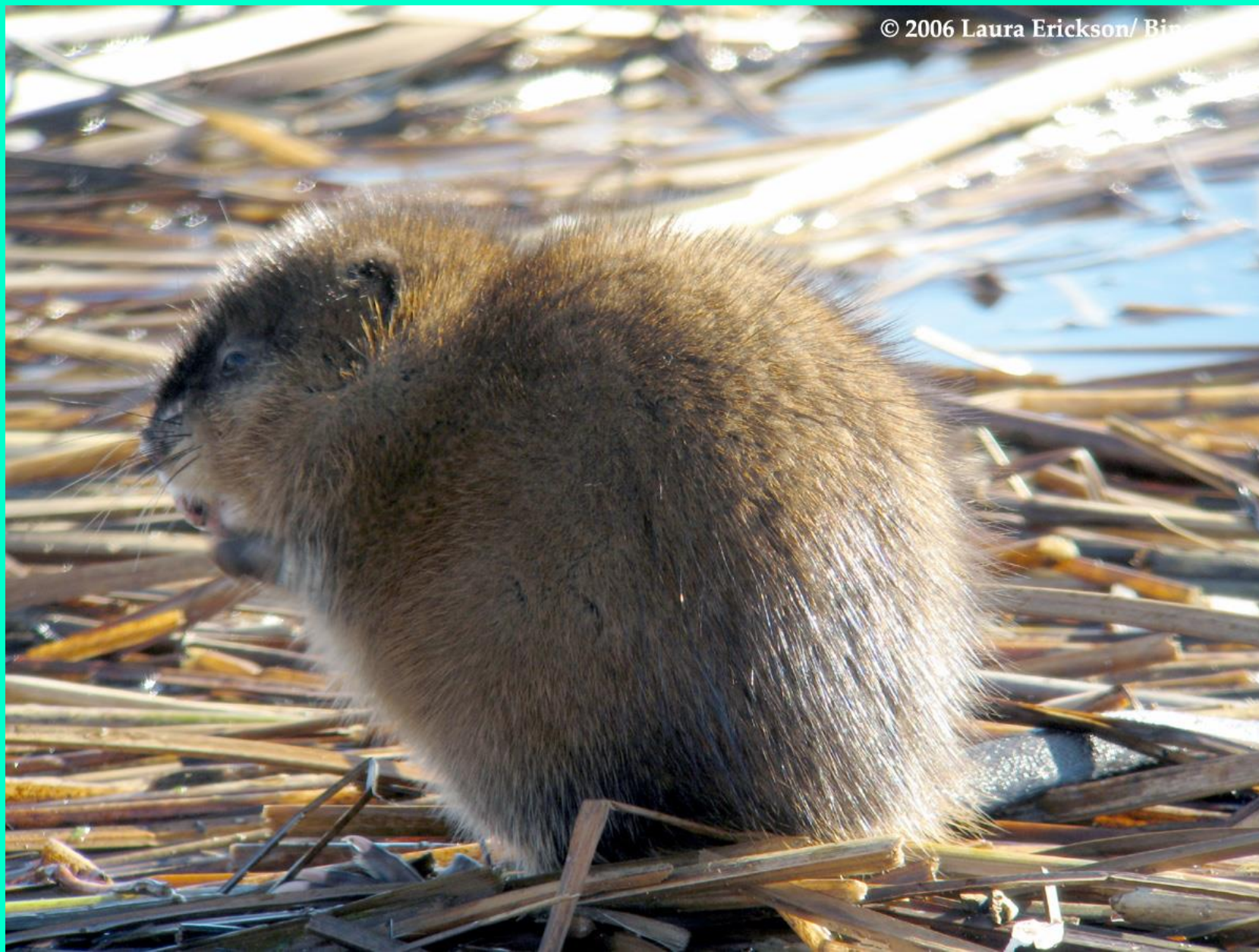
Čel'ad': **bobrovité** (*Castoridae*): **bobor vodný** (*Castor fiber*)



Zver s celoročnou ochranou



Čel'ad': hrabošovité (*Arvicolidae*): ondatra pižmová (*Ondatra zibethicus*)



Ondatra pižmová (*Ondatra zibethicus*)

Dĺžka tela až 40 cm a hmotnosť až 1,6 kg. Má zo strán silne sploštený, až 29 cm dlhý a drobnými šupinkami pokrytý chvost, ktorý používa pri plávaní ako kormidlo.

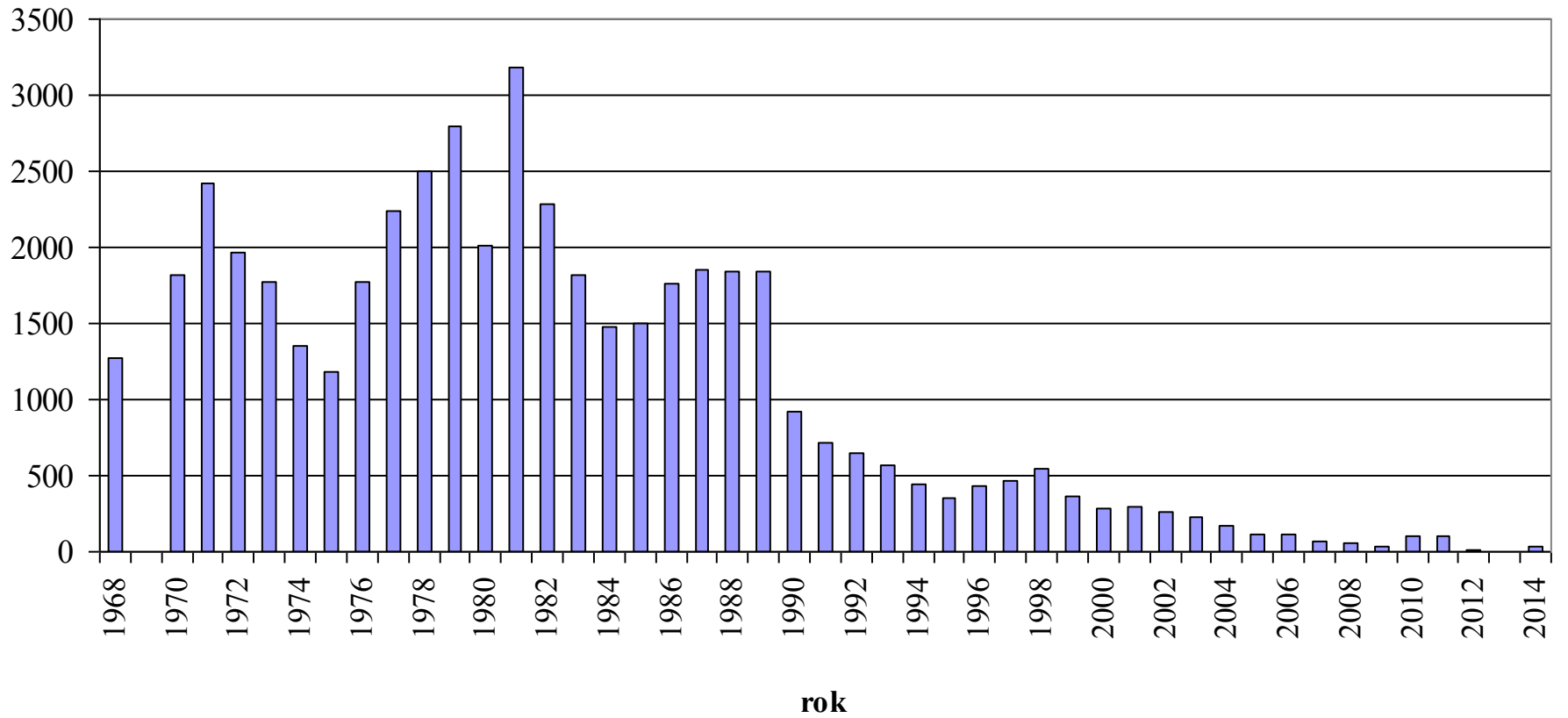
Pôvodnou domovinou ondatry je Severná Amerika. V rokoch 1905 a 1906 vypustil knieža Colloredo – Mannsfeld niekoľko párov tohto druhu na brehu rybníka v Starej Huti pri Dobříši. U nás v súčasnosti obýva ondatra pižmová predovšetkým brehy stojatých a pomaly tečúcich vôd v nižších a stredných polohách do 700 m n. m.

Ondatry sa rozmnožujú od apríla do septembra a ročne sa môžu okotiť 3 – 4 krát. Samica je kotná 28 dní a vo vrhu máva 5 – 9 mláďat.

Potrava: Ondatry sa živia prevažne rastlinnou potravou, najmä vodnými rastlinami.

Legislatívny status: Ondatra je u nás zverou s povoleným lovom od 1. októbra do 15. apríla, pričom sa smie loviť len odchytom, vraj, aby sa nepoškodila jej kožušina (kuna má cennejšiu kožušinu a strieľať sa môže!). Z hľadiska legislatívy ochrany prírody a krajiny ondatra nie je chráneným druhom.

Lov ondatry na Slovensku



Čelad': **nutriovité** (*Myocastoridae*): **nutria vodná** (*Myocastor coypus*)



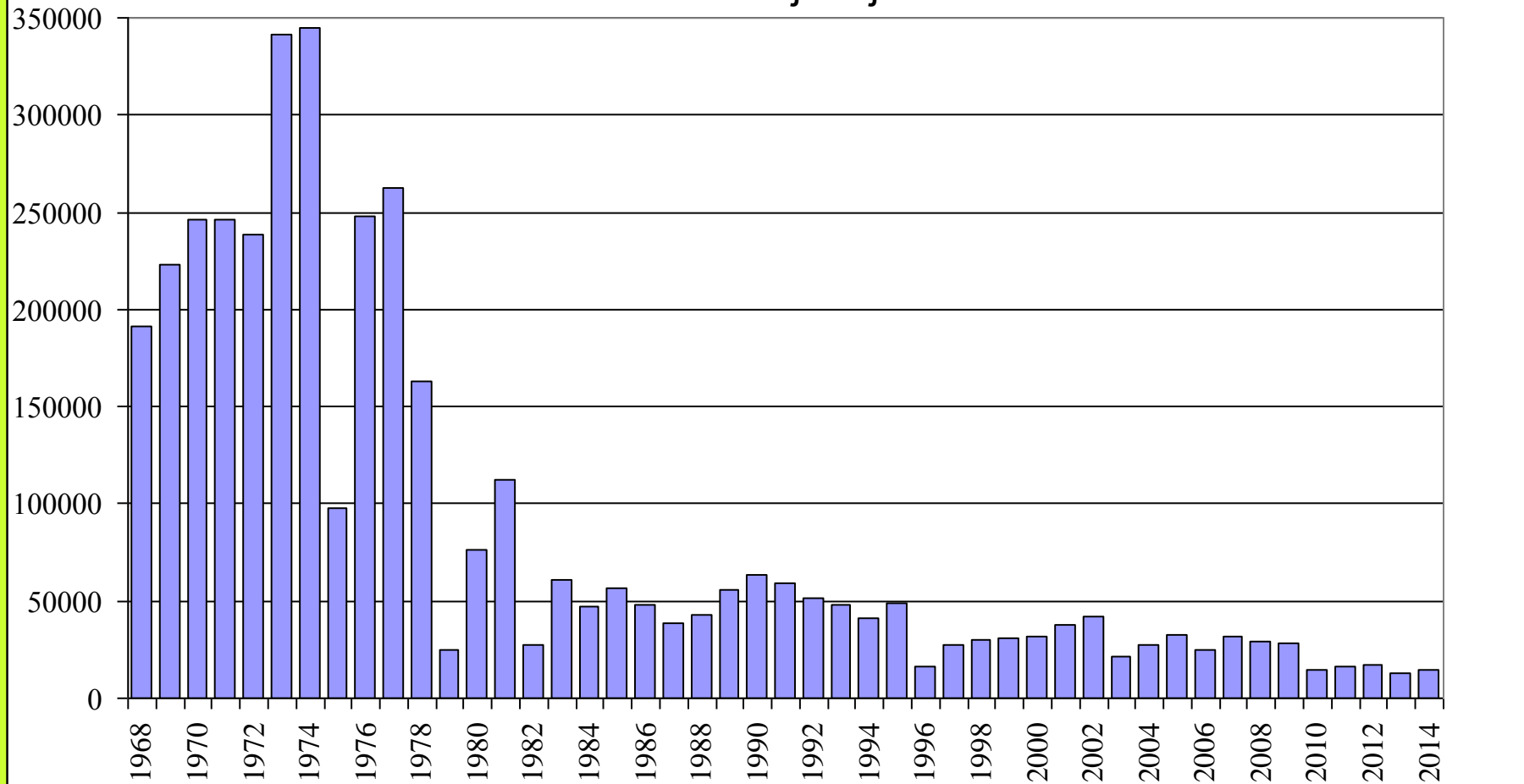
Zver s
celoroč-
nou dobou
lovu

Rad: **dvojitozubce** (*Lagomorpha*)

Čeľad': **zajacovit ** (*Leporidae*): **zajac poľn ** (*Lepus europaeus*)



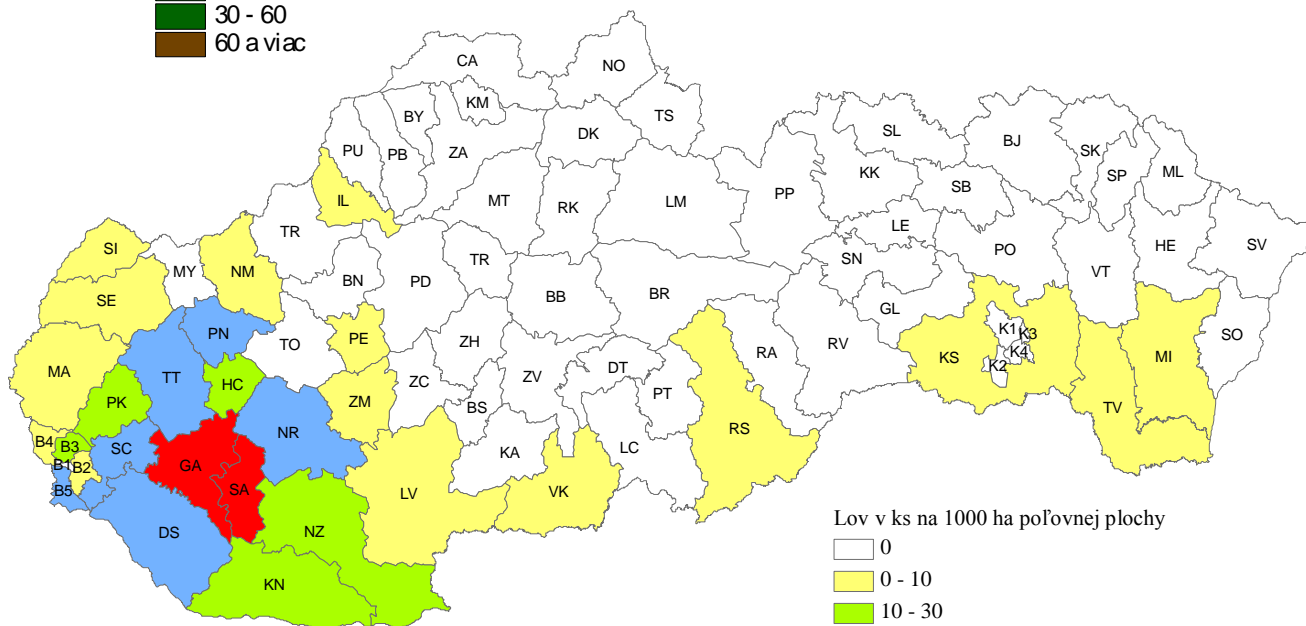
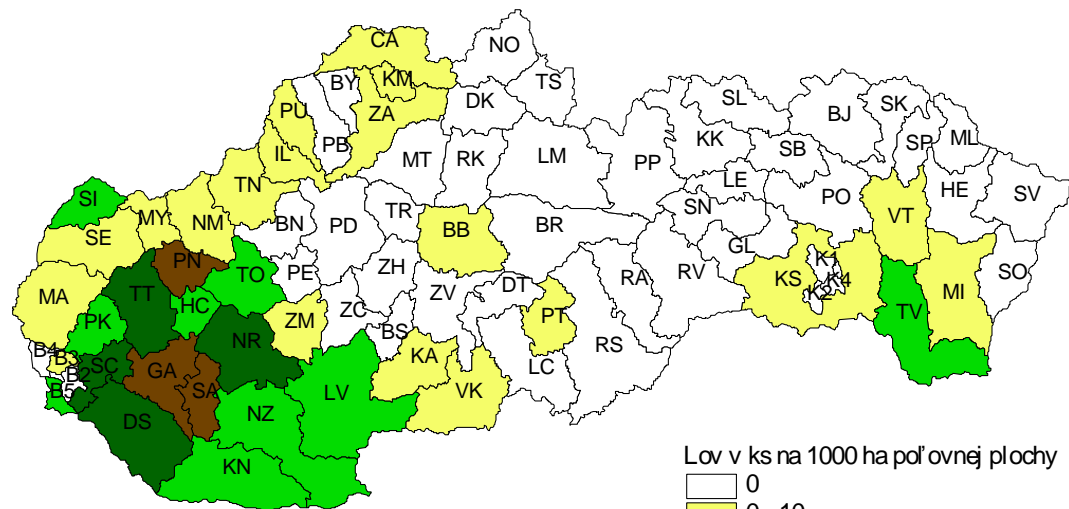
Lov zajačej zveri



Čas lovu: od 1. novembra do 31.12.;

lov sokoliarskymi dravcami od 1. septembra do 31. decembra

Úlovok zajaca poľného (odstrel a odchyt) na Slovensku v roku 2002 podľa okresov



a v roku 2009

Zajac poľný (*Lepus europaeus*)

Telo dlhé až 70 cm, chvostík 7 cm a hmotnosť priemerne 4 kg.

Výskyt prakticky v celej Európe , najhojnejší je v agrárnej krajine na nížinách a v pahorkatinách, vystupuje však aj nad hornú hranicu lesa.

Zajačica vrhá po 42 – 44 dňoch kotnosti 1 - 7, najčastejšie však 2 - 4 plne osrstených a vidiacich mláďat. Počas jednej reprodukčnej sezóny ich zajačica privedie na svet spolu 7 – 10. Pri kotení kladie mláďatá priamo na neupravenú zem a tie sú už za pol hodiny schopné pohybu.

Zvláštnosťou u zajacov je tzv. superfetácia, t.j. možnosť opakovaného oplodnenia počas prebiehajúcej gravidity.

Početnosť zajacov u nás, ale aj v celej strednej Európe zaznamenala v polovici sedemdesiatych rokov minulého storočia enormný pokles, ktorý sa však nedá vysvetliť len prirodzenou populačnou depresiou.

Pre zajace sú veľmi nepriaznivé veľmi vlhké roky s nadmernými zrážkami, ale najnovšie aj nadmieru horúce a suché roky s nedostatkom vody.

Potrava výlučne rastlinná.

Zvláštny spôsob trávenia potravy, tzv. cekotrofia.





králík divý (*Oryctolagus cuniculus*)

Králik divý (*Oryctolagus cuniculus*)

Je temer o polovicu menší ako zajac poľný. Dĺžka jeho tela nepresahuje 50 cm, chvostíka 6 cm a hmotnosť 2,5 kg.

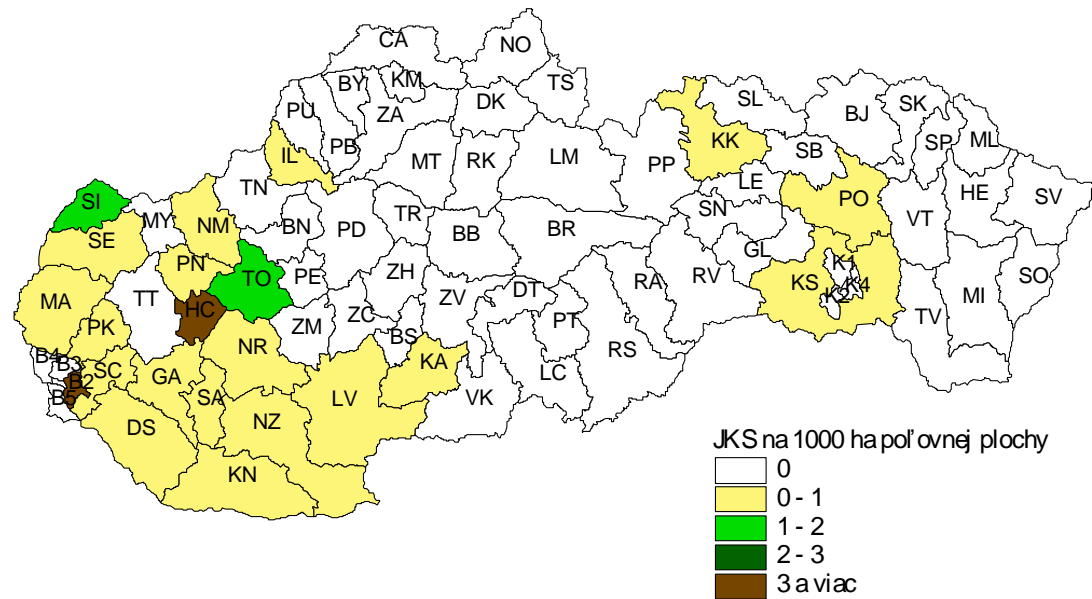
Výskyt: Najmä v teplejších nižších polohách západného Slovenska do 450 m, kde nebývajú príliš tuhé zimy

Gravidita len 30 dní a rodí 4 – 5 krát do roka 3 – 8 mláďatá sa rodia v bezpečí brlohov.

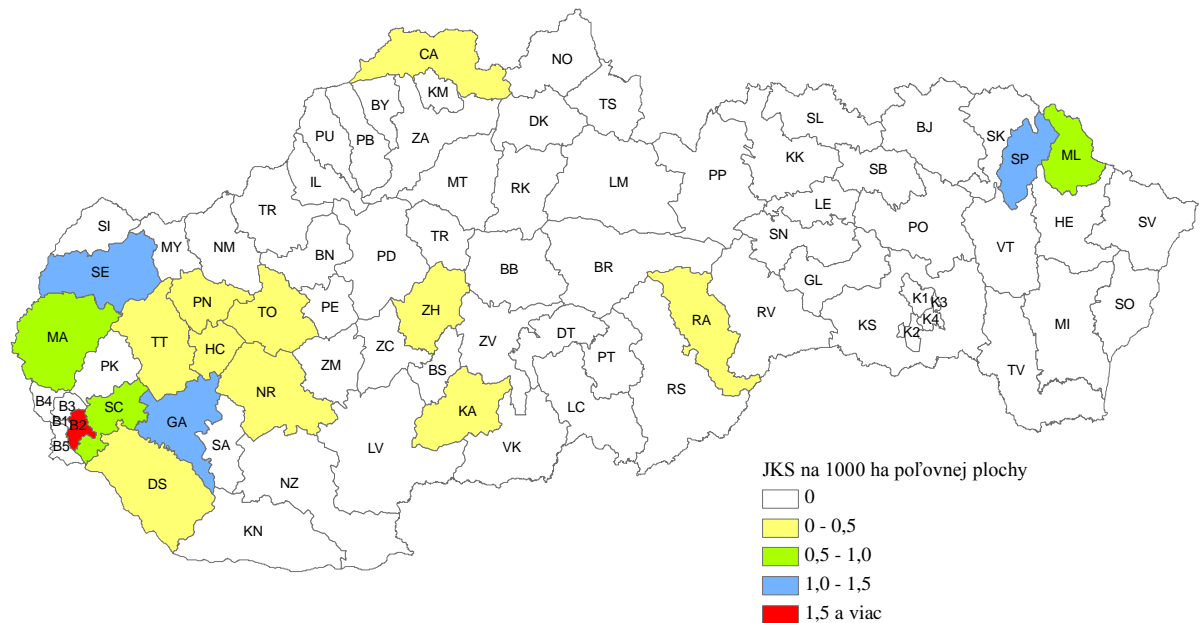
Králik divý sa , podobne ako zajac, živí predovšetkým zelenými časťami najrôznejších bylín, tráv i kôrou drevín. V minulosti predstavoval pre poľnohospodárstvo a lesné hospodárstvo lokálne väčšie nebezpečenstvo ako zajac, lebo veľmi poškodzuje a niekedy celkom zničí rastlinné spoločenstvá v okolí svojich kolónií.

Legislatívny status: Králik divý je poľovnou zverou so stanoveným časom lovu od 1. septembra do 31. decembra. V legislatíve ochrany prírody a krajiny nie je uvedený ako chránený druh.

Jarné kmeňové stavy kráľika divého na Slovensku v roku 2002 podľa okresov



a v roku 2009



Lov králíka divého na Slovensku

ks

